

Triin Edovald  Annika Roosa
2011

Gordoni perekooli mõjust lastevanematele ja lastele viie koolituskursuse näitel



ENNETUSTEGEVUSE KESKUS

UURIMUSE ÜLEVAADE

Gordoni perekooli mõjust vanematele ja lastele viie koolituskursuse näitel

November 2011

Lisainfo saamiseks palun kontakteeruge MTÜ Perekoolitusühinguga Sina ja Mina.

E-post: perekeskus@sinamina.ee

Käesolevale ülevaatele kohaldatakse järgmist Creative Commonsi Eesti litsentsi (versioon 3.0): autorile viitamine, jagamine samadel tingimustel



This work is licensed under a Creative Commons Attribution-ShareAlike 3.0 Estonia License.

Uurimuse ülevaatele viitamisel kasutada järgmist viidet:

Edoald, T. & Roosa, A. (2011). Gordoni perekooli mõjust vanematele ja lastele viie koolituskursuse näitel. MTÜ Perekoolitusühing Sina ja Mina.

Kaane kujundus: Janika Nõmmela

Sisukord

Lühikokkuvõte	iv
Executive summary	v
Tänuõnad	vi
1. Sissejuhatus	1
2. Sekkumisprogrammi kirjeldus	2
2.1. Programmi eesmärk ja sihtgrupp	2
2.2. Programmi teoreetiline taust	2
2.3. Programmi sisu	4
2.4. Varasem uurimistöo programmi efektiivsuse osas	7
3. Metodoloogia	7
3.1. Uurimuse eesmärk	7
3.2. Uurimuse disain	8
3.3. Valimi moodustamine	8
3.4. Eetilised aspektid	9
3.5. Mõõtevahendid ja nende tõlkimine	9
3.6. Andmete kogumine	12
3.7. Andmeanalüüs	12
4. Uurimistulemused	13
4.1. Valimi kirjeldus	13
4.2. Uurimistulemused vanemluse ja lapse-vanema vaheliste suhete osas	16
4.3. Uurimistulemused laste emotsionaalsete-ja käitumisprobleemide osas	17
4.4. Uurimistulemused pereliikmete omavahelise suhtlemise osas	18
4.5. Muutused uuritavate skoorides	19
5. Arutelu	20
5.1. Kokkuvõtte uurimistulemustest	20
5.2. Uurimuse kitsaskohad ja ettepanekud edaspidiseks	22

6. Järeldus.....	24
Kasutatud kirjandus.....	26

Tabelid

Tabel 1. Gordoni perekooli sessioonide teemad sessioonide lõikes.....	6
Tabel 2. Eel-ja järeltesti tulemuste võrdlusel ilmnenu erinevused uuritavates aspektides	19
Tabel 3. Muutused individuaalsetes tulemustes eel-ja järeltesti skooride võrdlusel	20

Joonised

Joonis 1. Uuritavate jaotus peretüüpide kaupa	14
Joonis 2. Uuritavate osalus tööhõives.....	14
Joonis 3. Uuritavate jaotus haridustaseme kaupa	15
Joonis 4. Uuritavate jaotus leibkonna toimetulekutele antud hinnangute kaupa.....	15
Joonis 5. Laste emotsionaalsete-ja käitumisprobleemide jaotumine probleemide tõsiduse tasemetega kaupa	18

Lühikokkuvõte

Käesolev raport annab ülevaate 2011.a kevadel MTÜ Perekoostööühingu Sina ja Mina ning Ennetustegevuse Keskuse koostööna läbi viidud uuringust, mille eesmärgiks oli hinnata Gordoni perekooli koolituskursuste tulemuslikkust. Täpsemini, uurimuse peamise fookuse moodustas Gordoni perekooli võimaliku mõju hindamine vanemlusele, vanemate-laste -ja peresuhetele ning laste emotsionaalsetele ja käitumuslikele probleemidele.

Hindamisuuringus rakendati pre/post disaini, kus mõõtmisi teostati enne sekkumise elluviimist ja pärast sekkumise elluviimist. Käesolevas uurimuses osales 73 lapsevanemat, kelle lapsed olid vanuses 9-16 eluaastat.

Eel-ja järelhindamise skooride võrdlemisel saadud tulemused näitasid, et Gordoni perekooli järgselt ilmnesid järgmised statistiliselt olulised muutused võrreldes eelhindamise tulemustega:

- Lapsevanemad kogesid kõrgemat rahulolu ja seeläbi kõrgemat kompetentsi vanemlikus rollis; samas, vanemliku efektiivsuse osas positiivseid muutusi ei toimunud.
- Vanemate hinnangute kohaselt vähenesid laste käitumisprobleemid, hüperaktiivsus, probleemid suhetes eakaaslastega ning kõikide raskuste keskmine tase;
- Vanemate hinnangute kohaselt paranes laste prosotsiaalne käitumine;
- Lapsevanemad kogesid enam vaenulikkust ja konfliktsust pereliikmete omavahelises kommunikatsioonis.

Sellistes aspektides nagu efektiivsus vanemlikus rollis, heakskiidu ja tunnustuse väljendamine (sh premeerimine) positiivse käitumise puhul, lapse ja vanema vaheline lähedus, laste emotsionaalsed probleemid ja reaktiivsus pereliikmete kommunikatsioonis statistiliselt olulisi muutusi eel-ja järelhindamise võrdlusel ei ilmnenud.

Uurimuse osas võib täheldada mitmeid kitsaskohti, mis piiravad tulemuste üldistamist üldkogumile. Ühe peamise piiranguna tuleb välja tuua pre/post disaini kasutamine, mis ei võimalda muutuste korral väita, et need on tingitud konkreetsest sekkumisest. Nimelt, muud faktorid võivad osutada mõjukaks positiivsete tulemuste ilmnemisel. Teise olulise piiranguna tuleb välja tuua asjaolu, et kasutatud mõõtevahendeid ei ole valideeritud Eesti kontekstis. Samuti väärib nentimist, et antud uurimuses oli võimalik kasutada ainult ühte infoallikat, kelleks oli lapsevanem.

Edaspidistes uuringutes on otstarbekas värvata lisaks sekkumises osalevale grupile ka kontrolligrupp. Võimalusel tuleks kaaluda valimi randomiseerimist või sobitamise protseduuri valimi moodustamisel. Antud uuringu raames tehti märkimisväärset eeltööd mõõtevahendite eesti keelde tõlkimisel. Edaspidiste laiaulatuslikumate uuringutega on võimalik kasutatud mõõtevahendite psühhomeetrilisi omadusi uurida. Samuti tasub kaaluda erinevate infoallikate kasutamist erinevate vaatenurkade saamiseks ja andmete valideerimiseks. Järgnevates uuringutes on oluline ka kontrollida võimalike segavate tegurite (nt sotsiaaldemograafilised näitajad nagu sugu ja vanus) mõju.

Vaatamata uurimuse kitsaskohtadele, võimaldas läbiviidud uuring testida erinevate mõõtevahendite rakendatavust Eesti kontekstis ja seeläbi hinnata praktika tulemuslikkust pre/post disaini raames. Veelgi enam, antud uurimuses rakendatud eel-eksperimentaalne disain on sobilik sekkumise mõju esialgsel hindamisel informeerimaks eelkõige edasisi uuringuid.

Executive summary

This report gives an overview of a study that was conducted in the spring of 2011 in collaboration with the NGOs *Sina ja Mina* and *Ennetustegevuse Keskus*. The aim of the study was to evaluate the impact of a parenting intervention 'Gordoni perekool' (*Parent Effectiveness Training*) on parenting, parent-child- and family relationships, and child emotional and behavioural problems.

A single-group pre-post design was used where parents were observed at two time points, one before the intervention and one after the intervention. The population of interest to the study was defined as parents of children aged 9-16.

The pretest-posttest analysis revealed the following statistically significant changes in outcomes:

- An increased sense of parental competence (including satisfaction with the parental role but not in the parental effectiveness);
- Decreased conduct problems, hyperactivity, peer problems and total difficulties in children;
- Improved prosocial behaviour in children;
- Increased conflict in family communication.

There were no significant pre-post differences in the effectiveness in parental role, positive parenting practice (e.g., praising and rewarding child positive behaviour), parent-child attachment, child emotional problems and reactivity in family communications.

The current study has a number of limitations that condition the present findings and implications, and should not be overlooked. One of the main limitations is the use of pre-post design that does not allow us to conclude that the changes in outcomes were due to the intervention. Although most of the measures that were used in this study have been well validated across many countries and cultures, they had not been previously used with this population in Estonia. An application of such instruments introduces several challenges to the conceptualisation, reliability, and validity of the measures. Yet another limitation of the study is the reliance on parent-report.

Further studies should make use of experimental designs where people are randomly assigned to two groups. Even though a significant amount of progress was done in translating the measurement instruments into Estonian, further research is needed on the applicability and psychometric properties of these measures. Furthermore, it would be beneficial to gain information from multiple informants regarding parents' and children's behaviour in various settings. Additionally, future statistical analysis should account for confounding variables – either through experimental design or statistical means. That would allow us to determine whether the relationship between the independent and dependent variables (e.g., the intervention and the outcome of interest respectively) still occurs when holding the values of other variables constant.

In spite of the limitations described above, this study enabled us to pilot a number of measures in the Estonian context and evaluate the impact of practice on parent and child outcomes in the framework of pre-post design. As exploratory approaches, pre-experiments can be a cost-effective way to discern whether a potential explanation is worthy of further investigation.

Tänuõnad

Perekeskus Sina ja Mina koostöös Ennetustegevuse Keskusega tänab Sotsiaalministeeriumi, kes rahastas käesolevat uuringut läbi Hasartmängumaksu Nõukogu.

Suur tänu kuulub ka Sihtasutusele Noored Kooli (Kaire Kroos) ja „Noored kooli“ programmis osalevatele järgmistele koolidele, kes aitasid uuritavaid värvata ja andsid koolituste läbiviimiseks enda ruume kasutada: Tallinna Ühisgümnaasium (Triin Noorkõiv), Tartu Forseliuse Gümnaasium (Anu Pikamäe), Tartu Descartes'i Lütseum (Mariann Kajak), Ülenurme Gümnaasium (Herdis Šits), Ilona Must (Pärnu Vabakool).

Ühtlasi soovime tänada kõiki eksperte, praktikuid ja lapsevanemaid nii Suurbritannias kui Eestis, kes uurimuses kasutatud mõõtevahendite tõlkimisele, tõlgete kvaliteedi hindamisele, kohandamisele ja testimisele kaasa aitasid.

Eriline tänu kuulub uuringus osalevatele Gordoni perekooli praktikutele ja lapsevanematele.

Triin Edovald
Annika Roosa

Tallinn 2011

1. Sissejuhatus

Juba mõnda aega valitseb erinevate valdkondade spetsialistide seas konsensus selle osas, et vanemlusel on oluline roll laste probleemide tekkel või siis nende ärahoidmisel. Vanemluse kvaliteet omab laste arengule olulist mõju. Nii käitumisgeneetika-alane uurimistöo kui ka epidemioloogilised-, korrelatsioonilised- kui ka eksperimentaaluuringud näitavad, et vanemluspraktika omab suurt mõju laste arengule (Collins, Maccoby, Steinberg, Hetherington, & Bronstein, 2000). Perekondlikud riskitegurid nagu kehv vanemlus, konfliktid perekonnas ja abielu purunemine suurendavad laste puhul riski erinevate psühhopatoloogiliste probleemide arenguks. Täpsemini, sooja ja positiivse suhte puudumine vanematega, ebatavaline kiindumus, karm, paindumatu või ebajärjekindel distsipliin, ebaadekvaatne järelvalve ja lastega koos tegutsemine, konfliktid paarisuhtes ja abielu purunemine; ja vanemlik psühhopatoloogia (eriti ema depressioon) suurendavad riski lastel märkimisväärsete käitumuslike ja emotsionaalsete probleemide kujunemiseks (Coie, 1996; Loeber & Farrington, 1998). Samuti on vanemlikud oskused otsustavaks teguriks laste tervisele riske seadvate käitumiste puhul nagu näiteks tubakakasutus (Otten jt, 2008; Chassin jt, 2005), alkoholarvitamine (Jackson jt, 1999), uimastite kuritarvitamine (Sanders, 2000), vägivald (Jackson ja Foshee, 1998), toitumine (Hughes jt, 2005; Kremers jt, 2003), füüsiline aktiivsus (Davison jt, 2003) ja ebatavaline autojuhtimine (Hartos jt, 2000, 2002).

Maailmas on välja töötatud mitmeid erinevaid vanemlusprogramme, mis on sageli suunatud laste ja noorukite vanematele, kelle lastel esinevad emotsionaalsed -ja/või käitumuslikud probleemid või kellel on kõrge risk käitumisprobleemide arenguks. Ennetava orientatsiooniga programmide eesmärgiks on soodustada positiivseid ja hoolivaid suhteid vanemate ja laste vahel ning aidata vanematel arendada efektiivseid toimetulekustrateegiaid tulemaks toime erinevate käitumisprobleemide ja arenguküsimustega (Edovald, 2010).

Vanemlusprogrammide (ja muude programmide/poliitikate) puhul on oluline tuvastada, kas need ka töötavad. Selleks, et hinnata, kas ja millist mõju need programmid omavad lastele ja peredele, on nende tulemuslikkust tarvis hinnata. Eelkõige seetõttu, et pakkuda lastele ja vanematele sellist tuge ja abi, mis nende tulemusi muudab. Veelgi enam, igapäevase praktika tulemuslikkuse hindamine ja kvaliteedi monitooring muutub piiratud ressursside ja tulemuspõhise poliitika kontekstis üha olulisemaks, mistõttu on vaja (1) näidata, et pakutavad sekkumised ja teenused töötavad, (2) vastata programmide ja teenuste rahastajate ootustele ja vajadustele, (3) parandada praktika kvaliteeti, ja (4) informeerida ja jõustada kõiki neid, kes on sekkumistega seotud (arendajad, praktikud, sekkumistest osasaajad) (Edovald, 2011b, lk 11). Seega, praktika tulemuslikkuse hindamine on oluline seetõttu, et on igati eetilise pakkuda abivajajatele sellist toetust, mis tõesti aitab parandada nende elukvaliteeti. Samas on tähtis kasutada maksumaksja raha sihtotstarbeliselt. Vanemlusprogrammide üha suurenevale olulisusele viitab ka asjaolu, et laste ja perede arengukavas 2012-2012 on vanema rolli väärtustamisel ja vanemaharidusel oma koht (vt www.sm.ee).

Ülaltoodud arengutest ja vajadustest lähtuvalt otsustati 2010.a sügisel kavandada väikeseskaalaline hindamisuuring, ülesandega (1) hinnata Gordoni perekooli kui sekkumise võimalikku mõju vanemlusele, vanemate-lastel ja peresuhetele ning laste emotsionaalsetele ja käitumuslikele probleemidele; ja (2) uurida, mil määral sekkumise elluviijad järgivad Gordoni perekooli mudelit (*adherence to the model*).

Käesolevas raportis on antud ülevaade 2011.a kevadel läbi viidud uuringu sellest osast, mis keskendus Gordoni perekooli kui sekkumise võimaliku mõju hindamisele (vt ülesanne (1) ülal). Gordoni perekooli mõju hindamise raames teostati hindamisi nii enne kui vahetult pärast sekkumise elluviimist ja kolm kuud pärast sekkumise lõppemist. Käesolevas ülevaates leiavad kajastamist eel-ja vahetu järelhindamise raames saadud tulemused. Alljärgnevalt leiab kirjeldamist sekkumisprogrammi teoreetiline taust ja sisu, ära on toodud hindamisuuringu metodoloogia ja peamised uurimistulemused. Ühtlasi leiavad käsitlemist antud uurimuse peamised kitsaskohad ja ettepanekud edasise uurimistöö parendamiseks.

2. Sekkumisprogrammi kirjeldus

2.1. Programmi eesmärk ja sihtgrupp

Gordoni perekooli **kursuse eesmärk** on aidata vanematel omandada niisugune mõtteviis ja suhtlemisoskused, mis aitaksid neil parandada suhteid oma laste ja teiste oluliste inimestega nende elus (Adams, Denslow, & Emmons, 2006). Lisaks pereliikmete vahelistele parematele suhetele aitab koolitus muuta laste käitumist positiivses suunas (Gordon Training International, 2011).

Gordoni perekooli **eesmärgi toetavad järgmised neli sihti** ja konkreetset oskust, mis aitavad neid sihte saavutada (Adams, Denslow, & Emmons, 2006):

1. Aidata lapsi nende probleemide lahendamisel (oskus: aktiivne kuulamine).
2. Kehtestada end laste mittesallitava käitumise puhul (oskus: mina-sõnumid).
3. Lahendada vajaduskonflikte vanema ja lapse vahel (oskus: võitja-võitja konfliktilahendusmeetod).
4. Lahendada väärtuskonflikte vanema ja lapse vahel (oskus: väärtuskonfliktide lahendamine).

Kuna Gordoni metoodika põhineb suhtlemisoskuste õppimisel (mitte käitumise muutmisel), sobib see kasutamiseks kõikides vanuses lastega kuid arvestada tuleb mudeli kohandamist lastele, kes veel ei räägi (Gordon Training International, 2011). **Seega on lapse vanusest tulenevalt õpitavad oskused erineval määral kasutatavad.** Koolitusel keskendutakse erinevate oskuste õppimisel erinevas vanuses laste näidetele. Näiteks aktiivse kuulamise õppimisel käsitletakse abistamisoskuste rakendamist nii beebi, väikelapse kui teismelise peal, kuid väärtuskonfliktide lahendamisel keskendutakse eelkõige probleemidele teismelistega jne. Gordoni (2007) sõnul on koolitusest abi olnud nii väikeste laste kui teismeliste vanematel ja nii erivajadustega kui ka normaalarenguga laste vanematel.

2.2. Programmi teoreetiline taust

Gordoni perekool on loodud 1962 aastal Dr.Thomas Gordoni poolt (Gordon, 1970, 1976), kes Carl Rogersi õpilasena toetus omakorda oma õpetaja tööle (Rogers, 1951). Viimased täiendused ja uuendused lisati programmi 2006 aastal (Gordon Training International, 2011).

Koolitus baseerub humanistlikul psühholoogial, mille kohaselt on inimesel enda sisemised jõuvarud oma probleemidega toimetulekuks; tähtsustab tundeid ja nende jagamist; peab oluliseks mõista ja aktsepteerida inimese vajadusi, väärtusi ja individuaalsust ning näeb seost inimese enesehinnangu ja käitumise vahel.

Thomas Gordoni vanemluse filosoofia põhineb kokkuvõtlikult järgneval: a) lapsed ega nende käitumine ei ole halvad, vaid lapsed seisavad enda vajaduste eest – imik nutab, kuna ta on näljane, väikelaps mäkerdab, kuna tahab maailma avastada ja teismeline tuleb hilja koju, sest talle on oluline veeta aega oma sõpradega; b) nii vanema kui lapse vajadused on olulised ja teineteise vajaduste mittemõistmisel ja põrkumisel võivad peres tekkida konfliktid, mille läbi võivad suhted saada kahjustatud; c) probleemiga peab tegelema nõ probleemi omanik; d) kõige tõhusam on demokraatlik kasvatusviis, mitte liigne rangus või leebus; e) last tuleb aktsepteerida sellisena nagu ta isiksusena on ja tema arvamusega tuleb arvestada (Gordon Training International, 2011).

Gordoni perekoolis õpetatavad põhioskused

- 1. Aktiivne kuulamine** – sõnumi vastuvõtja püüab mõista, mida saatja tunneb või mida tema sõnum tähendab. Näiteks, kui laps uurib, kas õhtusöök on valmis, saab vanem täpsustada, kas selle küsimuse taga oli nälg või vajadus veel natuke mängida. Aktiivne kuulamine ei sisalda hinnangut, arvamust, nõuannet, loogilist seisukohta, analüüsi või küsimust. Aktiivne kuulamine lapsevanema poolt aitab lastel paremini aru saada, mida nad tunnevad; aitab vähendada laste hirme; muudab suhted lapse ja vanema vahel lähedasemaks; aitab lapsel ise enda probleeme lahendada ja suurendab valmisolekut võtta vastu vanemate mõtted ja tunded.
- 2. Mina-sõnumid** koosnevad kolmest osast: 1) vastuvõetamatu käitumise kirjeldus; 2) vanema tunded; 3) lapse käitumise käegakatsutav ja konkreetne mõju vanemale. Näiteks: “Ma lähen endast välja, kui näen köögis sellist segadust, sest lõpetasin just koristamise”. Mina-sõnum tekitab harvemini vastupanu sest on vähem süüdistavad kui sina-sõnumid (“Sa jätsid jälle köögi koristamata”), aitab lapsel kasvada ja võtta enda tegude eest vastutust, kuna laps mõistab enda käitumise mõju ja tagajärgi. Mina-sõnumid mõjuvad ka laste ja vanemate vahel lähedust tekitavalt sest vanem näitab läbi enda tunnetest rääkimise ehedust ja näidates enda inimlikkust. Kui lapsevanem on oma suhtluses aus ja ehe, õpivad ka lapsed end väljendama mina-keeles.
- 3. Võitja-võitja konfliktilahendusmeetod** aitab probleemide korral leida lahenduse, mis sobib nii vanemale kui ka lapsele võttes arvesse osapoolte vajadusi ilma võimu kasutamata. See tähendab, et lapsevanem ei reageeri autoritaarselt ega liiga leebelt vaid lahendab konflikte demokraatlikult, arvestades lapse soove kuid lähtudes ka enda vajadustest. Võitja-võitja meetodi kasutamine tähendab aktiivse kuulamise ja mina-sõnumite kasutamist kuni sobiva lahenduseni jõudmiseks. Meetod on edukas kuna pakub läbi *osaluse printsiibi* (inimene viib meelsamini ellu otsust mille tegemises on ta ise kaasa löönud) lapsele suuremat motivatsiooni lahendus ellu viia, arendab laste mõtlemisvõimet osapoolte jaoks sobivate lahenduste väljapakumisel, aitab jõua tegelike probleemideni ning toob kaasa vähem vaenu ja vajadust lapsi kontrollida.
- 4. Väärtuskonfliktide lahendamine** õpetab lahendama erimeelsusi, mis tekivad peres väärtuste, veendumuste ja isiklike eelistuste pinnal. Erinevalt vajaduskonfliktist, ei saa lapsevanem välja tuua lapse käitumise mõju ja tagajärgi endale. Käsitlevad teemad on väärtuskasvatus läbi isikliku eeskuju, lapse edukas konsulteerimine “õige” ja “vale” osas ja konfliktide vältimine läbi iseenda muutmise asjade osas, mida muuta ei saa. (Gordon, 2007)

Kursuse raamistiku moodustab “käitumisaken”, mis aitab osalejale luua õpitud oskustest tervikpildi ja valida probleemi lahendamiseks õige oskus, vastates küsimusele: “Kellel on probleem?”. Kui

probleem paigutub aknas lapse "alale", tuleb lapsevanemal kasutada aktiivset kuulamist. Kui probleem on lapsevanema "alas", tuleb lapsevanemal kasutada mina-sõnumeid. Konfliktide lahendamisel tuleb kasutada nii aktiivset kuulamist kui ka mina-sõnumeid.

Koolituse oodatav mõju vanemluspraktikale

Gordoni perekoolis õpib lapsevanem, kuidas rääkida lastega nii, et nad kuulaksid sõna; kuulama last nii, et laps tunneks end mõistetuna; lahendada peres konflikte lõplikult ja ilma kaotajateta; kuidas valida iga probleemi jaoks peres sobiv oskus nende lahendamiseks. Õpitud oskuste tulemusena kogeb vanem vähem vihasööste ja rohkem probleemide lahenemist; koostöötunnet vastutöötamise asemel ning vähem pinget ja pahameelt kuid rohkem rõõmu, rahu ja armastust. (Gordon Training International, 2011)

Õpitavate suhtlemisoskuste omandamiseks ja edukaks rakendamiseks on oluline omada või omandada teatav mõtteviis. Näiteks aktiivse kuulamise kasutamiseks peab lapsevanem uskuma, et lastel on sisemised ressursid enda probleemide lahendamiseks (lapsevanem ei pea kõike lapse eest otsustama) ja lapse mitesobiva käitumise taga on tema rahuldamata vajadus ning vanemal on soov seda mõista. Mina-sõnumite ja võitja-võitja meetodite kasutamine eeldab piiride seadmist ja konfliktide lahendamist ilma vägivalda ja võimuta. Samuti eeldab võitja-võitja meetod demokraatlikku mõtteviisi – laste arvamus on oluline ning sellega tuleb võimalusel arvestada. Väärtuskonfliktide vältimise ja lahendamise edukus sõltub lapse aktsepteerimisest sellise isiksusena nagu ta on.

Koolituse kestvus (kaheksa sessiooni kahe kuu vältel) ja vorm (grupiarutelud, rollimängud, iganädalane sessioonide vaheline õpitud oskuste harjutamine ja kogemuse jagamine teiste osalejatega) aitavad kaasa hoiakute muutusele ja uute oskuste kinnistamisele.

Oodatavad muutused laste käitumises

Koolituse metoodika põhineb suhtlemisoskuste omandamisel, mis aitavad lapsevanematel luua lastega lähedasemaid suhteid ja muuta laste käitumist positiivses suunas (Gordon Training International, 2011). Gordoni (2007) sõnul soovis ta programmi loomisega anda lapsevanematele oskused, mida kasutavad elukutselised nõustajad ja terapeudid klienditöös, aitamaks lastel vabaneda emotsionaalsetest pingetest ja vastuvõetamatust käitumisest.

Õpitud oskuste rakendamise korral ei sulgu lapsed probleemide korral endasse vaid tunnevad end vanemaga oma probleeme ja muresid arutades vabalt, õpivad enesedistsipliini, enesekontrolli ja sisemist vastutuse võtmist ning tunnevad end motiveerituna täitma kokkulepitud reegleid, mille kokkuleppimises on nad ise osalenud nõ *osalemisprintsii*p (Gordon Training International, 2011). Demokraatlikest peredest pärit lapsed leiavad kergelt sõpru ja oskavad neid suhteid hoida, kogevad harva tõrjutust ning on enesekindlad ja eakaaslaste poolt hinnatud (Gordon, 2003). Karistamisest loobunud vanemate lapsed õpivad vanemate vajadustega arvestama vabatahtlikult mitte hirmust karistuse või privileegidest ilmajäämise ees (Gordon, 2007).

2.3. Programmi sisu

Juhul, kui pole viidatud teisiti, on programmi sisu kirjeldamiseks kasutatud Gordoni perekooli koolitaja juhendraamatut "Gordoni perekooli koolitaja käsiraamat. Koolitaja juhised Thomas Gordoni "Gordoni perekooli" juurde".

Koolituse formaat

Kursus on kavandatud 12-15 osalejale, mis võimaldab piisavalt suhtlemist, seotust ja vaheldusrikkust oskuste harjutamisel. Koolitus viiakse läbi ringis istudes. Koolituskeskkonnaks soovitakse koolitaja juhendraamat valida osalejate igapäevasest keskkonnast erineva keskkonna. Koolitus koosneb kaheksast kolmetunnisest sessioonist (kokku 24 tundi), mille keskel on kohustuslik teha 15-minutilise paus. Koolitust saavad läbi viia ainult programmi looja poolt korraldatud väljaõppe läbinud spetsialistid. Eestis on toimunud kaks *Gordon Training International*'i poolt läbiviidud koolitajate väljaõpet: 2004. ja 2006. aastal.

Gordoni perekooli kursuse koolitusmeetodites on tasakaalus koolitaja esitlused, struktureeritud oskuste õppimise harjutused, grupiarutelud, vastastikune kogemuste jagamine ning töövihiku harjutused. Oluline on roll õppimisel läbi isikliku kogemuse, kogemuste vahetamise ja arutelude, analüüsi ning koolitaja aktiivse eeskuju näol õpitavate oskuste kasutamisel ja integreerimisel igapäevaellu.

Sessioonide kirjeldus

Gordoni perekooli sessioonide sisu määravad lisaks õppeplaanile ja koolitajale suuresti ka osalejate kogemused ja reageeringud. Kõik Gordoni perekooli kaheksa sessiooni on sarnase ülesehitusega (va esimene sessioon, kus kogemuste vahetamise asemel toimub tutvumisring. Sessioonide teemadega tutvumiseks vt tabel 1). Gordoni perekooli sessioonide struktuur on järgmine:

1. **Avaharjutus** – harjutuse eesmärk on aidata osalejatel häälestuda kursusele, keskenduda õppimisele ja tekitada grupisisest usaldust. Harjutuse läbiviimisel on koolitajal lubatud olla paindlik ja valida harjutus lähtuvalt grupist.
2. **Kahe sessiooni vahel saadud kogemuse jagamine** – kogemuste jagamine toimub iga sessiooni alguses. Koolitaja peab jälgima, et kõigil oleks võimalik jagada nii oma edu kui ka ebaedu.
3. **Ülevaade sessioonist** – koolitaja teeb lühikokkuvõtte eelmisest sessioonist ja annab ülevaate käesoleva sessiooni tegevustest ja eesmärkidest.
4. **Teooria** – iga sessiooni teooria (sh mõisted, mõned näited ja joonised) on koolitajal väljatoodud juhendraamatus. Olulisena on, et koolitaja tooks isiklike näiteid, mis aitaksid viia grupiaruteluni.
5. **Struktureeritud õppetegevus** – peamine oskuste arendamine leiab aset erinevate harjutuste kaudu, kus mängitakse läbi tüüpilisi elusituatsioone. Osalejad saavad teadlikuks oma tugevatest ja nõrkadest külgedest ja harjutavad uusi ja efektiivsemaid oskusi. Neid õpikogemusi toetavad mitmed tehnikad ja materjalid (nt töövihiku harjutused, rollimängud). Samuti on koolitaja materjalide hulgas CD dialoogidega, mida koolitaja saab kasutada oskuste demonstreerimiseks.
6. **Grupiarutelud** – kõigile õppimisharjutustele järgneb harjutuse kokku võtmine läbi grupiarutelude ja isikliku jagamise, mis aitab osalejatel oma kogemusi ja probleeme läbi töötada ning annab koolitajale võimaluse tegeleda grupivastupanuga. Grupiarutelud ja kokkuvõtteid ei või koolitaja ära jätta kuna need on olulise tähtsusega.
7. **Virgutusharjutused** – vastavalt grupi energiatasemele viiakse vajadusel läbi lühikesi energetiseerivaid harjutusi. Eriti oluline on see, kui tegemist on õhtuste koolitustega.

8. **Kodused ülesanded sessioonide vahepeal** – kodune töö hõlmab töövihiku täitmist ja lugemist, õpitud oskuste harjutamist ja võimalusel lisa lugemist T.Gordoni raamatust „Tark lapsevanem“.
9. **Lõpuring** - iga sessioon lõppeb jagamisringiga, kus osalejad arutlevad ja võtavad kokku oma sessioonis saadud kogemused.

Tabel 1. Gordoni perekooli sessioonide teemad sessioonide lõikes

<p>1. sessioon Ülevaade kursusest. Maailm läbi käitumise akna. Lapsevanem – müüdid ja tegelikkus. Isiklike eesmärkide seadmine.</p>	<p>5. sessioon Kehtestava sõnumi kasutamine. Tüüpvead kehtestava käitumise korral. Keskonna kohandamine konfliktide vältimiseks. Isiklike eesmärkide ülevaatamine.</p>
<p>2. sessioon Lapse probleemi märkamine. Suhtlemistõkked ja nende vältimine. Toetav kuulamine. Aktiivne kuulamine.</p>	<p>6. sessioon Konflikti olemus. Võit-kaotus tüüpi konfliktilahendused. Võimu mõju. Võitja-võitja konfliktilahendusmeetod.</p>
<p>3. sessioon Ülevaade abistamisprotsessist. Aktiivse kuulamise tingimused. Aktiivne kuulamine väikelastega. Tõhus eneseavamine.</p>	<p>7. sessioon Eeltöö enne võitja-võitja meetodi kasutamist. Vajaduste ja lahenduste eristamine. Võitja-võitja mudeli 6 sammu. Võitja-võitja lahendused koguperesituatsioonides.</p>
<p>4. sessioon Käitumine vastuvõetamatus olukorras. Minasõnum ja sinasõnum. Kehtestava minasõnumi mudel. Käiguvahetus kehtestavas mudelis.</p>	<p>8. sessioon Väärtus- ja vajaduskonflikti eristamine. Väärtuserinevus ja väärtuskonflikt. Väärtuskonfliktide lahendamise valikud. Isiklikud väärtused ja eneseaktsepteerimine</p>

Koolitaja roll koolitusel

Gordoni perekooli koolitajal on kolm peamist rolli:

1. **Hõlbustaja** - toetada õppijakeskset protsessi, nii et kursuse sisu lähtuks osalejate kogemustest, reageeringutest ja vajadustest, julgustada osalejaid üksteisele konsultandiks hakkama, mitte sõltuma koolitajast kui eksperdist, kes teab kõiki vastuseid; suunata grupiprotsesse produktiivsemate faaside suunas kasutades selleks kõiki Perekooli oskuseid,
2. **Eeskuju** - Gordoni perekooli oskused peaksid olema üheks osaks koolitaja eluviisist.
3. **Juhtija** - peab kinni ajakavast, tagab sobiliku õpiõhkkonna ning valmistab korralikult ette ja kasutab igaks sessioonil ettenähtud materjale eesmärgiga Gordoni perekooli oskusi edukalt edasi anda.

Gordoni perekooli koolitaja rolliks ei ole olla:

1. **Probleemide lahendaja** - osaleja saab oskused, et ise enda probleeme lahendada.
2. **Terapeut** - keskendutakse kogu grupi õpetamisele mitte ühe liikme probleemidega tegelemisele, probleemidega osaleja tuleks suunata spetsialisti poole.
3. **Õpetaja/ekspert/autoriteet** - suhtlemine ja suhestumine versus distantseerumine.
4. **Lektor** - kuigi teooria on oluline õpitakse ennekõike läbi praktilise harjutamise, kogemuste analüüsi ja arutelude.

Kursuse materjalid

Koolitaja materjalid sisaldavad koolitaja juhendraamatut, mina-kaarte, rollimängukaarte, CD-d. Koolitaja juhendraamat rõhutab ühtlase kvaliteediga Gordoni perekooli koolituste olulisust kuid toob välja, et individuaalsed erinevused koolitaja stiilis ja osalejate vajadustes õigustavad alati kõrvalekaldeid juhistes ettenähtud protseduuridest (näiteks tuuakse rollimänge, mida võib kohandada). Juhendraamat soovib koolitajal programmi ellu viia maksimaalset efektiivsust silmas pidades, jäädes kursuse kontseptuaalsetesse raamidesse. Juhendraamat keelab koolitusest välja jätta olulist osa (täpsustamata, milline osa on oluline) ja kasutada koolitusel põhimõtteid, mis on pärit mitte Gordoni metoodikal põhinevatest koolitustest ja mis on lisatud programmi ilma Perekeskusega konsulteerimata. Osaleja materjalideks on osaleja töövihik. Perekooli lõpus saab osaleja endale sellekohase tunnistus.

2.4. Varasem uurimistöö programmi efektiivsuse osas

Gordoni perekool on ingliskeelses kirjanduses tuntud *Parent Effectiveness Training* (edaspidi PET) nime all. PETi osas on läbi viidud mitmeid uuringuid, mis on näidanud, et programm omab positiivset mõju vanemlike hoiakute ja oskuste parandamisel, kui laste käitumise osas pole järjekindlalt positiivseid muutusi täheldatud (Dembo, Sweitzer & Lauritsen, 1985; Cedar & Levant, 1990; Gerris jt, 1998). Selle põhjuseks on peetud asjaolu, et PET ei propageeri käitumise modifikatsiooni süsteemi kasutamist laste negatiivse käitumise korral – positiivne ja toetav vanemlus ei pruugi osutada piisavaks agressiivse ja disruptiivse käitumisega toimetulekul (nt Bandura, 1977). Olgugi et PETi osas on läbi viidud ligikaudu 60 uuringut, on nende uuringute kvaliteet väga varieeruv.

PETi osas on ka läbi viidud metaanalüüs (Cedar, 1985; Cedar & Levant, 1990), kus 60st uuringust osutusid metaanalüüsi jaoks sobivaks 26 uuringut. Mainitud metaanalüüsis on toodud PETi üldiseks keskmiseks efekti suuruseks 0.33, mis Coheni (1988) järgi viitab väiksele efekti suurusele. Cedari ja Levanti (1990) analüüsist nähtus, et PETil oli suur efekt vanemate teadmistele kursuse raames kaetud teadmiste osas ja väike kuni keskmine efekt vanemate hoiakutele (vanemluse suhtes), vanemate käitumisele (laste suhtes) ja laste enesehinnangule. Samas, programmi mõju vanemate enesehinnangule, laste hoiakutele ja laste käitumisele oli väga madal või olematu (Cedar & Levant, 1990). Antud metaanalüüsi üheks nõrkuseks võib pidada selles kasutatud uurimuste madalat kvaliteeti: ainult kolm uurimust 26st olid üritanud valimit kas randomiseerida või mingil moel sobitada. Kokkuvõtvalt iseloomustab PETi efektiivsust käsitlevat uurimistööd uurimuste suhteliselt nõrk kvaliteet ning tagasihoidlikud ja ebajärjekindlad uurimistulemused.

3. Metodoloogia

3.1. Uurimuse eesmärk

Käesoleva uurimuse eesmärgiks oli hinnata Gordoni perekooli kui sekkumise võimalikku mõju vanemlusele, vanemate-laste -ja peresuhetele ning laste emotsionaalsetele ja käitumuslikele probleemidele.

Uurimuse raames sooviti saada vastused järgmistele uurimisküsimustele: Mil määral esineb Gordoni perekoolis osalejate puhul sekkumise järgselt muutusi võrreldes sekkumisele eelneva olukorraga:

(a) vanemlusega seonduvates aspektides (nt vanemlik kompetents, positiivne vanemluspraktika);

- (b) laste emotsionaalsetes ja käitumuslikes probleemides;
- (c) lapse ja vanema vahelistes suhetes (nt kiindumussuhe);
- (d) peresuhetes (nt reaktiivsus perekommunikatsioonis).

3.2. Uurimuse disain

Ülaltoodud uurimisküsimustele vastuse saamiseks viidi 2011. aasta kevadel ja suvel läbi eelnev/järgnev uuring. Täpsemini, Gordoni perekooli mõju hindamisel sekkumises osalevate vanematele rakendatati pre/post disaini, kus mõõtmisi teostati nii enne kui ka vahetult pärast sekkumise elluviimist ja kolm kuud pärast sekkumise lõpetamist. Käesolevas ülevaates leiavad kajastamist eel-ja vahetu järeldamise võrdlemisel saadud tulemused. Uurimisdisaini valikul võeti arvesse olemasolevaid inim-ja finantsressursse antud hindamise läbiviimiseks, pidades samaaegselt silmas, et eel-eksperimentaalne disain on sobilik sekkumise mõju esialgsel hindamisel informeerimaks edasisi eksperimentaaluuringuid.

3.3. Valimi moodustamine

Käesoleva uurimuse huvialuse populatsiooni moodustasid teismeliste laste vanemad, kelle lapsed olid vanuses 9-16 eluaastat. Valimi suuruse väljaselgitamiseks kasutati veebipõhist tarkvara (Lenth, 2010), seades minimaalseks statistilise jõu väärtuseks 80% (Cohen, 1992). Võttes vaiksuse aluseks alfa ehk olulisuse nivoo 0.05, osutus valimi minimaalseks suuruseks antud statistilise jõudu ning eeldatava andmeanalüüsi (paarisvalimi t-test) puhul 34 inimest. Samas, võttes arvesse võimalikke korduvaid teste analüüsi teostamisel osutus olulise nivoo 0.01 korral antud statistilise jõu juures minimaalseks valimi suuruseks 52 inimest. Eeltoodust lähtuvalt on seati eesmärgiks värvata uurimusse 75 lapsevanemat, arvestades sealjuures valimi võimaliku atritsiooniga ehk uuritavate väljalangemisega.

Kuna uuritavaks sihtgrupiks oli teatud vanuses laste vanemad, kaasati uurimusse koolid, kelle kaudu oli konkreetset sihtrühma lihtsam uurimusest teavitada ja kaasata. Uuritavate värbamiseks tehti koostööd programmiga „Noored kooli“ (*i.k Teach First*). Kokku said uuringus osalemiseks kutse 25 „Noored kooli“ programmis osalevat kooli üle Eesti. Piirkonniti jagunesid kutse saanud koolid järgmiselt: Tallinnas 10 kooli, Harju maakonnas (va Tallinn) 6 kooli (Viimsi, Keila, Kurtna, Kose, Saue, Turba), Tartu linnas 3 kooli, Tartu maakonnas (va Tartu linn) 2 kooli (Lähte, Ülenurme), Lääne-Virumaal 1 kool (Tapa), Ida-Virumaal 2 kooli (Maidla, Kohtla-Järve), Valga maakonnas 1 kool (Lüllemäe).

Uurimuses osalesid partneritena esimesena konkreetset osalemise soovi avaldanud viis kooli: Tallinna Ühisgümnaasium, Tartu Forseliuse Gümnaasium, Tartu Descartes'i Lütseum, Ülenurme Gümnaasium (Tartumaa), Pärnu Vabakool. Lastevanematele mõeldud koolituskursused viidi läbi ja mõõtmise toimus eelnimetatud viies koolis, kuid uurimuses osalejate lapsed õppisid 20 erinevas koolis. Kõigi viie partnerkooliga lepiti kokku piirkondlik koordinaator, kes informeeris lapsevanemaid uurimuses osalemise võimalusest. Koolitusel osalemine oli lapsevanematele tasuta. Samas ei pakutud lapsevanematele uurimuses osalemise eest ei rahalist ega muud kompensatsiooni.

Piirkondlik koordinaator edastas soovijate nimekirja Perekeskus Sina ja Mina projektijuhile, kes võttis kõikide osalejatega ühendust e-maili ja telefoni teel, selgitades uurimuse eesmärgid ja läbiviimise protseduure. Kohale mitteilmunutele helistati ja täpsustati edasisi osalemise soovi ning loobumise

korral kaasati uurimusse ootenimekirjas olev järgmine soovija. Alates kolmandast sekkumise sessioonist enam loobujate asemele uusi osalejaid ei värvatud.

Kokku avaldas uurimuses osalemise soovi 76 lapsevanemat, kellest koolituskursusele tuli kohale ja osales eelhindamises 75 inimest. Järelhindamiseks oli koolituskursusel osalemisest loobunud 10 lapsevanemat. Neist 10st andsid neli lapsevanemat teada, et loobuvad tervislikel või isiklikel põhjustel; üks lapsevanem loobus osalemisest töö tõttu; kolm lapsevanemat informeerisid koolituskursuse korraldajaid pärast esimest sessiooni sellest, et see kursus pole nende jaoks; kaks lapsevanemat ei andnud loobumisest teada, samuti ei olnud võimalik nendega ka enam kontakti saada.

3.4. Eetilised aspektid

Käesoleva uurimuse kavandamisel ja läbiviimisel arvestati eetiliste küsimustega, mis puudutavad uuritavate privaatsust, andmete konfidentsiaalsust ja uuritavate anonüümsust. Uuritavate andmeid säilitati turvalises keskkonnas ning üheski raportis ei identifitseerita ühtegi uuritavat. Uurimuse läbiviimisele eelnevalt võimaldati Gordoni perekoolis osalevatele lapsevanematele elektrooniliselt infoleht, milles tutvustati antud uurimust, selle eesmärke ja läbiviimise protseduuri. Uurimuse eesmärke ja läbiviimise protseduure selgitati osalejatele lisaks ka suuliselt enne mõõtmise algust. Samuti oli osalejatel võimalik hindamise kohta vajadusel lisainfot saada. Uurimusest huvitatud osalejatele võimaldati informeeritud nõusoleku vorm, mille nad allkirjastasid juhul, kui nad olid nõus uurimuses osalema. Informeeritud nõusoleku vormiga võimaldati osalejatel elektrooniliselt tutvuda enne uurimuses osalemist. 75 inimest avaldasid soovi uurimuses osaleda ja allkirjastasid informeeritud nõusoleku vormi koolituse esimesel sessioonil enne mõõtmise algust.

Uurimuse eesmärki ja läbiviimise protseduuri selgitati ka sekkumise läbiviijatele (koolitajatele) vastaval briifingul. Läbiviijatega lepitati kokku, et sekkumise vältel osalejate poolt tekkinud uuringuga seotud sisulised küsimused suunatakse vastamiseks Perekeskusele Sina ja Mina. Sekkumise vältel tekkinud protseduurilistele (mitu mõõtmist, kuidas ja millal) ja konfidentsiaalsusega seotud küsimustele vastasid koolitajad vastavalt briifingul saadud infole.

3.5. Mõõtevahendid ja nende tõlkimine

Võttes arvesse asjaolu, et eesti keeles on saadaval piiratud kogus valideeritud mõõtevahendeid, osutus käesoleva hindamisuuringu raames vajalikuks asjakohaste mõõteinstrumentide tõlkimine ning testimine, kasutades selleks vajadusel "tõlge-tagasitõlge" meetodit (Behling & Law, 2000). Inglise keelest eesti keelde tõlkinud tõlkijad ja eesti keelest inglise keelde tagasitõlkijad omavahel kontakti ei omanud ja tõlked sooritati anonüümselt. Tõlgete tegemisel kasutati professionaalset tõlketeenust.

Tagasitõlgete semantilise ekvivalentsi hindamiseks paluti kuuel inglise keelt emakeelena kõneleval laste ja perede valdkonna spetsialistil (sh kliinilised psühholoogid) võrrelda tagasitõlgitud väiteid originaalväidetega ning hinnata 5-pallisel skaalal väidete semantilist vastavust. Hinne 1 vastas sealjuures väga kehvale semantilisele ekvivalentsile ja hinne 5 väga heale semantilisele ekvivalentsile. Mainitud hindamine viidi läbi kahel korral. Pärast esimese tagasitõlke sooritamist eesti keelest inglise keelde paluti ekspertidel hinnata kõikide väidete semantilist vastavust. Madala semantilise ekvivalentsiga (keskmine hinne <3.0) väidete osas teostati uus tõlge originaalkeelest eesti keelde ning pärast tagasitõlget paluti ekspertidel uuesti hinnata kõnealuste väidete semantilist ekvivalentsi.

Sarnast eksperthinnangu meetodit tagasitõlgete kvaliteedi hindamiseks on kasutatud ka teistes uurimustes (nt Vitaro & Tremblay, 1994).

Olgugi et kavandatud valimi suurus ja ilmnunud omadused ei võimaldanud mõõtevahendite valideerimist, lõi antud uurimus võimaluse testida tõlgitavate mõõtevahendite rakendatavust eesti keeles.

Vanemlik pädevus

Lapsevanemate taju oma pädevuse osas vanemlikus rollis hinnati vanemliku pädevuse skaalaga (*Parent Sense of Competence Scale*, PSOC). PSOCi näol on tegemist 16 väitest koosneva skaalaga, mis mõõdab rahulolu ja tõhusust vanemlikus rollis (Gibaud-Wallson & Wandersman, 1978). Skaala faktorstruktuuri osas on läbi viidud mitmeid uuringuid (Johnston & Mash, 1989; Ohan jt, 2000; Rogers & Matthews, 2004, Gilmore & Cuskelly, 2008). Analüüsid on varasemalt näidanud rahuldavat eel-ja järeltesti reliaablust (näitaja ulatus vahemikus 0.46 ja 0.82) ja märkimisväärset pöördelist seost PSOCi ja Child Behavior Checklist'i (Achenbach, 1991) vahel (Johnston, & Mash, 1989).

Skaalas toodud väiteid hindavad lapsevanemad 6-pallisel skaalal ja üldskoori arvutamisel summeeritakse kõigile 16 väitele toodud hinnangud. Skoori võimalik ulatus on 16-96 palli, kus kõrgem skoor viitab lapsevanema kõrgemale hinnangule vanemliku efektiivsuse osas.

Ekspertide poolt tagasitõlgetele antud keskmised hinnangud erinevate väidete osas jäid antud uurimuse raames 5-pallisel skaalal vahemikku 3.17-5.00 palli, keskmine hinne kogu skaala semantilisele vastavusele oli 4.41. Antud valimi puhul oli vanemliku pädevuse üldskaala sisemise kooskõla näitajaks 0.74 (rahulolu vanemlikus rollis 0.74 ja efektiivsus vanemlikus rollis 0.63).

Lapse ja vanema vaheline kiindumus

Lapse ja vanema vahelise lähedussuhte määratlemiseks kasutati 11 väitest koosnevat skaalat, mis töötati välja Hudsoni (1982) alusel Thornberry ja kolleegide poolt (1991) *Rochester Youth Development Study* raames. Antud instrument mõõdab, mil määral ilmneb soojust ja vaenulikkust lapse ja vanema vahelises suhtes (sisemine kooskõla 0.81; Thornberry jt, 1991).

Iga väidet hinnatakse 4-pallisel skaalal ning skoori arvutamisel liidetakse kõikidele väidetele antud väärtused ning jagatakse saadud summa väidete arvuga. Kiindumusskoori ulatus jääb vahemikku 1-4 palli, kus kõrgem skoor viitab lapse ja vanema vahelise kiindumuse kõrgemale tasemele.

Varasemalt on autoritele teadaolevalt antud mõõtevahendit testitud SOS Lasteküla Eesti Ühingu uurimuses "Living conditions and quality of life survey" (Edovald & Puhm, 2008), kus rakendati skaalasse kuuluvate väidete tõlkimisel ühekordset inglise-eesti tõlget. Käesolevas uuringus ekspertide poolt tagasitõlgetele antud keskmised hinnangud erinevate väidete osas jäid antud uurimuses 5-pallisel skaalal vahemikku 3.83-5.00 palli, keskmine hinne kogu skaalale oli sealjuures 4.80. Antud uurimuse raames oli lapse ja vanema vahelist lähedust mõõtva skaala sisemise kooskõla näitajaks 0.75.

Positiivne vanemluspraktika

Positiivset vanemluspraktikat (*Positive Parenting Practices*) hinnati kuest väitest koosneva skaalaga, mis töötati välja *Chicago Youth Development Study* raames (Tolan, Gorman-Smith & Henry, 2000). Antud instrument mõõdab seda, kui tihti kasutab lapsevanem preemiaid lapse hea käitumise korral

(nt verbaalne kiitus, kallistus, privileegid) (sisemine kooskõla 0.84; Tolan, Gorman-Smith & Henry, 2000).

Iga väidet hinnatakse väärtusega 1, 3 või 5. Üldskoori arvutamisel liidetakse kõikidele väidetele antud väärtused ning jagatakse saadud summa väidete arvuga. Skoori ulatus jääb vahemikku 1-5 palli ja kõrgem skoor viitab sealjuures positiivse vanemluse kõrgemale tasemele.

Sarnaselt lapse ja vanema vahelise läheduse hindamise skaalale, on autoritele teadaolevalt antud mõõtevahendit testitud SOS Lasteküla Eesti Ühingu uurimuses "Living conditions and quality of life survey" (Edovald & Puhm, 2008). Käesolevas uuringus ekspertide poolt tagasitõlgetele antud keskmised hinnangud erinevate väidete osas jäid käesoleva uurimuse raames 5-pallisel skaalal vahemikku 4.50-5.00 palli, keskmine hinne kogu skaala semantilisele vastavusele oli 4.85. Positiivset vanemluspraktikat mõõtvat skaala sisemise kooskõla näitajaks oli 0.66.

Laste emotsionaalsed- ja käitumisprobleemid

Laste emotsionaalseid ja käitumuslikke probleeme hinnati Tugevuste ja raskuste küsimustikuga, mis koosneb viiest alaskaalast (25 erinevat väidet) (Goodman, 1997). Antud küsimustiku näol on tegemist lühikese skriiningumeetodiga, mis koosneb viiest alaskaalast: emotsionaalsed sümptomid, käitumisprobleemid, probleemid eakaaslastega, proaktiivne käitumine ja kõik raskused. Iga alaskaala koosneb 5 väitest ja alaskaalade skoor jääb vahemikku 0-10 palli. Iga alaskaalat on võimalik kodeerida, kui vähemalt kolme väite osas on hinnang olemas. Kõikide raskuste üldskoor saadakse alaskaalade summeerimisel, jättes sealjuures välja prosotsiaalse käitumise skaala. Üldskoor jääb vahemikku 0-40 palli. Antud mõõtevahend on kasutusel mitmes eri keeles ja on näidanud rahuldavat reliaablust (usaldusväärsust) ja valiidsust (kehtivust) (nt Goodman, 2001, Koskelainen jt, 2000; Muris jt, 2003; Rothenberger jt, 2008).

Eestis on tugevuste ja nõrkuste küsimustikku kasutatud laste ja noorukite seas enesekohase mõõtevahendina (Edovald, 2011a). Käesolevas uurimuses kasutati sellist küsimustiku versiooni, milles vanemad täidavad küsimustiku oma lapse käitumise osas. Antud uurimuse raames oli kõikide raskuste skaala sisemise kooskõla näitajaks 0.73 (alaskaalade sisemine kooskõla Cronbach α näol: emotsionaalsed probleemid 0.47, käitumisprobleemid 0.64, probleemid eakaaslastega 0.71, proaktiivne käitumine 0.60).

Pereliikmete omavaheline suhtlemine

Kui pereliikmete emotsionaalsed seisundid kalduvad "nakkuslikult" üle kanduma ühelt pereliikmelt teisele, viitab see emotsionaalsele reaktiivsusele. Reaktiivsetes perekondades muutuvad pereliikmed emotsionaalselt erutatuks, kui üks pereliige on on endast väljas. Reaktiivsust pereliikmete omavahelises kommunikatsioonis (*Reactivity in Family Communication*) mõõdeti kolmest väitest koosneva skaalaga (sisemine kooskõla .66; Multisite Violence Prevention Project, 2004; adapteeritud Henry jt, 1991 alusel).

Iga väidet hinnatakse 5-pallisel skaalal ning skoori arvutamisel liidetakse kõikidele väidetele antud väärtused ning jagatakse saadud summa väidete arvuga. Üldskoori ulatus jääb vahemikku 1-5 palli, kus kõrgem skoor viitab kõrgemale reaktiivsuse tasemele pereliikmete kommunikatsioonis.

Varasemalt on autoritele teadaolevalt antud mõõtevahendit testitud SOS Lasteküla Eesti Ühingu uurimuses "Living conditions and quality of life survey" (Edovald & Puhm, 2008). Käesolevas uuringus

ekspertide poolt tagasitõlgetele antud keskmised hinnangud erinevate väidete osas jäid 5-pallisel skaalal vahemikku 4.83-5.00 palli, keskmine hinne kogu skaalale oli sealjuures 4.98. Antud uurimuse raames oli reaktiivsuse skaala sisemise kooskõla näitajaks 0.34.

Konflikte ja vaenlikkust perekonnas hinnati samuti kolmest väitest koosneva skaalaga (*Family Conflict and Hostility*), mis töötati välja *Rochester Youth Development Study* raames (Thornberry jt, 2003). Antud skaala mõõdab seda, mil määral vanemad väljendavad vaenulikkust ja konfliktset perekliimat. Iga väidet hinnatakse 4-pallisel skaalal. Andmete kodeerimisel liidetakse skoori saamiseks kõikidele väidetele antud väärtused ning jagatakse saadud summa väidete arvuga. Skoori ulatus jääb vahemikku 1-4 palli, kus kõrgem skoor viitab vaenulikkuse ja konfliktse kõrgemale tasemele perekonnas.

Ekspertide poolt tagasitõlgetele antud keskmised hinnangud erinevate väidete osas jäid käesoleva uurimuse raames 5-pallisel skaalal vahemikku 3.17-5.00 palli, keskmine hinne kogu skaalale oli sealjuures 4.55. Skaala sisemise kooskõla näitaja oli 0.78.

Majanduslik pinge ja deprivatsioon

Uuritavate sotsiaal-majandusliku olukorra indikaatoritena kasutati majandusliku deprivatsiooni skaalat (Current Life-Style Deprivation, CLSD; Whelan & Maître, 2005) ning küsimusi rahaliste võlgnevuste ja majandusliku pinge kohta. Mainitud mõõtevahendeid on varasemalt kasutatud Euroopa Elukvaliteedi uuringus (European Foundation for the Improvement of Living and Working Conditions, 2009). Majandusliku deprivatsiooni skaala jääb vahemikku 0-10 ja kõrgem skoor viitab kõrgemale deprivatsiooni tasemele.

Varasem uurimistöo erinevates Euroopa Liidu liikmesmaades (sh Eesti), mis moodustavad neli erinevate majanduslikku klastrit, on näidanud, et antud mõõtevahendi osas sisereliaabluse Cronbachi alfa väärtust 0.87 (antud väärtus ei langenud alla 0.80 üheski klastris) (Whelan & Maître, 2005). Antud mõõtevahendit on kasutatud varasemalt ka teistes küsitlustes (nt Edovald & Puhm, 2008; Edovald, 2011c). Käesoleva uurimuse raames oli majandusliku deprivatsiooni skaala sisemise kooskõla näitajaks 0.56.

3.6. Andmete kogumine

Andmekogumisel kasutati informaatorina Gordoni perekooli koolitusel osalenud lapsevanemaid. Mõõtmisprotseduurid viidi läbi Perekeskus Sina ja Mina projektijuhi poolt, kes ei olnud programmi elluviimisega seotud. Esimene mõõtmisprotseduur viidi andmekoguja poolt läbi grupiprotseduurina sekkumise esimesel sessioonil enne sekkumise algust, kui osalejad olid allkirjastanud informeeritud nõusoleku uurimuses osalemiseks. Teine mõõtmisprotseduur viidi sama inimese poolt läbi samuti grupiprotseduurina kaheksa nädalat hiljem, sekkumise viimasel sessioonil, vahetult pärast sekkumise lõppemist. Pärast mõõtmisi pani andmekoguja osalejate nähes andmestikud kinnisesse ümbrikusse ja lahkus vahetult pärast andmekogumist. Koolituse läbiviijatel ei olnud täidetud küsimustikega võimalik tutvuda.

3.7. Andmeanalüüs

Andmed sisestati esialgselt Excel programmis. Andmesisestuse täpsuse hindamiseks võeti juhusvaliku alusel 10.0% sisestatud küsimustikest ning kontrolliti sisestatud andmete vastavust küsimustikus toodud andmetega. Kuna kontrolli käigus ilmnes sisestusvigu, otsustati valimi tagasihoidlikku suurust

arvestades üle kontrollida kõik ankeedid ja sisestatud andmed. Seega, andmete kontroll ja puhastamine teostati kõikide küsimustike osas.

Kuna puuduvate andmete osakaal oli tagasihoidlik (valdavalt vahemikus 1.27-2.50% eri muutujate puhul, kus vastajad ei olnud mingil põhjusel hinnangut andnud), otsustati puuduvad andmed asendada pidevate andmete puhul grupi keskväärtustega ja kategooriliste andmete puhul moodidega vastavate muutujate osas.

Andmeanalüüsi teostamisel järgiti ravikavatsuse põhimõtet. Nimelt, andmete analüüsimisel kasutati kõikide uuritavate andmeid, kes tegid algust Gordoni perekoolis osalemisega, kuid mingil põhjusel välja langesid ning järelhindamisel seetõttu ei osalenud. Nende uuritavate puhul eeldati, et pärast eelhindamist eri näitajate osas muutusi ei ilmnenu. Nagu ülalpool mainitud, viies erinevas grupis läbiviidud Gordoni perekooli koolituskursusele tuli kohale ja osales eelhindamises 75 inimest. Neist kahel lapsevanemal olid huvialused lapsed 8-aastased, mistõttu ei sobitunud nad uurimuse alguses seatud valimi tingimustega¹ ja nende poolt võimaldatud andmed jäeti andmeanalüüsist välja. Seega, lõppvalimi suuruseks osutus 73 lapsevanemat.

Valimi kirjeldamiseks analüüsiti sotsiaaldemograafiliste näitajate osas proportsioone, sagedusi ja keskmisi väärtuseid (nt sugu, vanus, sotsiaalmajanduslik olukord, haridustase jmt). Sarnane analüüs teostati ka teiste huvialuste muutujate kirjeldamiseks. Selleks, et testida hüpoteesi, et eel-ja järelhindamise tulemuste vahel võrrelda ei ole vanemluse, vanemate-laste -ja peresuhete ning laste emotsionaalsete- ja käitumisprobleemidele osas statistiliselt olulisi erinevusi, kasutati paarisvalimi t-testi (*Paired-Samples T-Test*). Olulisuse nivoo väärtuseks seati antud uurimuses 0.05².

4. Uurimistulemused

4.1. Valimi kirjeldus

Käesolevas uurimuses osales 73 lapsevanemat, neist 6 meest (8.2% uuritavatest) ja 67 naist (91.8% uuritavatest). Uuritavad olid vanuses 28 kuni 49 eluaastat, keskmine (edaspidi M) vanus 37.29, standardhälve (edaspidi SD) 4.67. Leibkonna liikmete arv uuritavate peredes jäi vahemikku 2-8 pereliiget (M=3.84, SD=1.22). Laste arv antud leibkondades varieerus ühest lapsest kuni kuue lapseni (M=2.18, SD=1.07). 94.5% uuritavatest olid eesti rahvusest (N=69) ja 5.5% uuritavatest märkisid, et nad on eesti-vene segapäritolu (N=4).

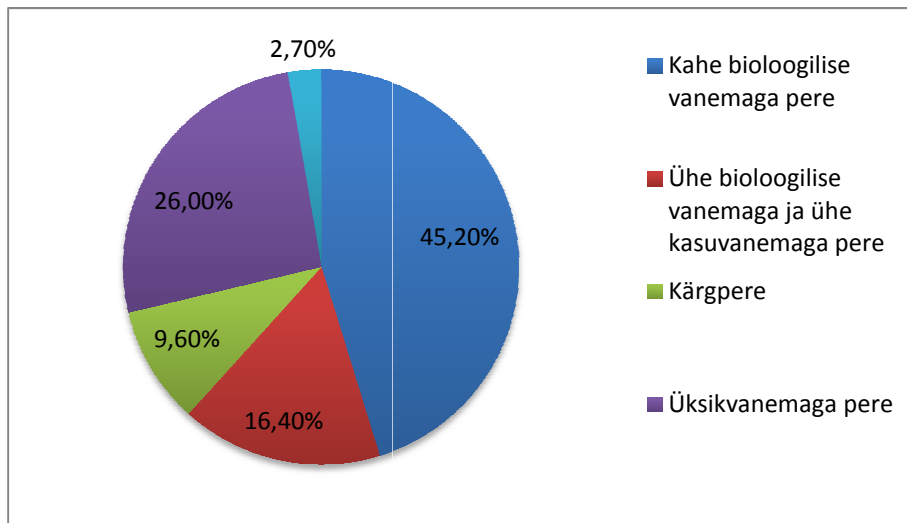
45.2% lapsevanematest (N=33) märkisid, oma peretüübiks kahe bioloogilise vanemaga perekonna. 16.4% lapsevanematest (N=12) olid seisukohal, et nende perekonda iseloomustab kõige paremini ühe bioloogilise vanemaga ja ühe kasuvanemaga peretüüp. 9.6% uurimuses osalenud lapsevanematest (N=7) märkisid peretüübiks kärgpere, mis käesolevas uuringus oli kirjeldatud kui pere, kelle liikmed on naine, mees, mõlema lapsed eelmistest suhetest ja ühised lapsed. 26.0% lapsevanematest (N=19) identifitseerisid end üksikvanemana. Kaks lapsevanemat (2.7%) märkisid aga

¹ Lapsevanemad, kellel on vähemalt üks laps vanuses 9-16 eluaastat.

² Olulisuse nivoo on tõlgendatav tõenäosusena, millega eksime, otsustades, et valimis leitud korrelatsioonikordaja väärtus erineb nullist ka üldkogumis. Kui olulisuse nivoo on väiksem 0.05st, siis selle vea tegemise tõenäosus on väiksem kui 5% ehk väiksem kui viiel juhul 100st.

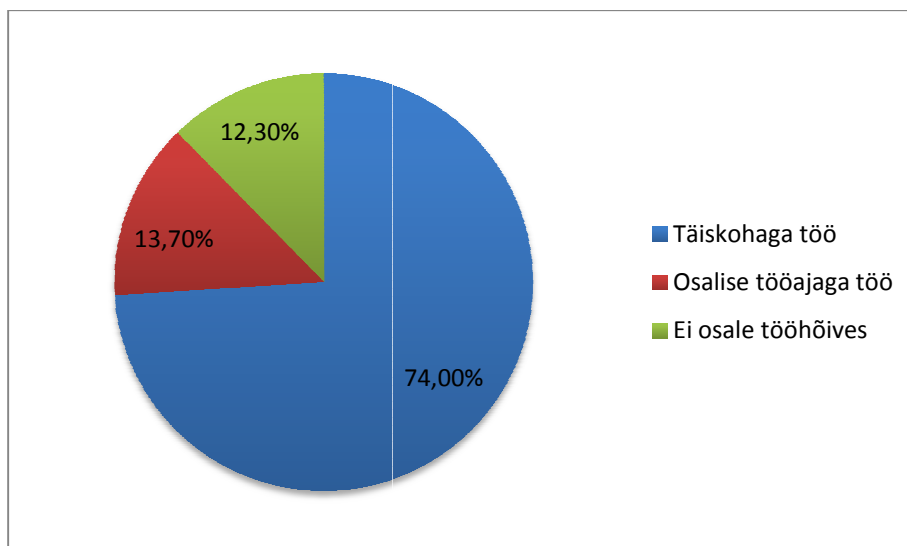
peretüübiks "muu". Uurimuses osalenud lapsevanemate jaotus peretüüpide kaupa on toodud Joonisel 1.

Joonis 1. Uuritavate jaotus peretüüpide kaupa



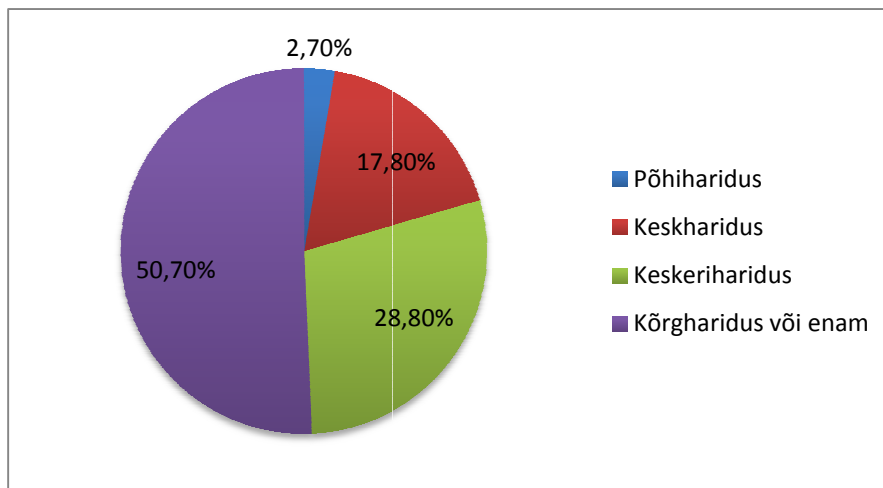
13.7% Gordoni perekoolis osalenud lapsevanematest (N=10) olid uurimuse läbiviimise ajal lapsehoolduspuhkusel vastupidiselt 86.3% lapsevanematele (N=63), kes olid hõivatud tööga. 74.0% uuritavatest (N=54) osutusid täiskohaga töötajateks ja 13.7% (N=10) töötasid osalise tööajaga (nt poole koormusega). 12.0% (N=9) Gordoni perekoolis osalenutest ei osalenud tööhõives (vt Joonis 2).

Joonis 2. Uuritavate osalus tööhõives



2.7% Gordoni perekooli uurimuses osalenutest (N=2) märkisid oma haridustasemeks põhihariduse, 17.8% keskkariduse (N=13) ja 28.8% keskerihariduse (N=21). Suurima haridustaseme kategooria moodustasid aga kõrg- või enama haridusega lapsevanemad (50.7%, N=37) (vt Joonis 3).

Joonis 3. Uuritavate jaotus haridustaseme kaupa

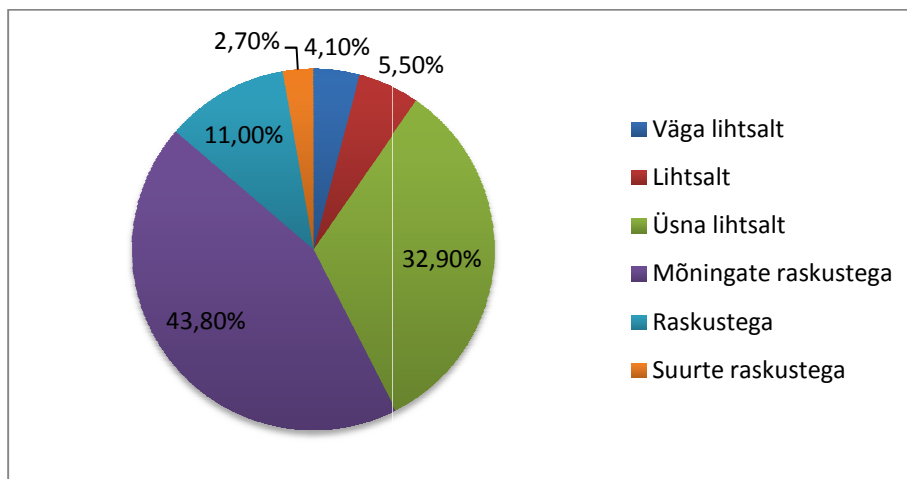


Perekoolis osalenute sotsiaal-majandusliku olukorra indikaatoritena kasutati majandusliku deprivatsiooni skaalat, mis jääb vahemikku 0-10, sealjuures viitab kõrgem skoor kõrgemale deprivatsiooni tasemele. Käesolevas uurimuses jäi uuritavate majandusliku deprivatsiooni skoor vahemikku 0-8 palli, keskmine deprivatsiooni skoor oli antud valimis 1.58 (SD=2.05). Perekoolis osalenute leibkonna netosissetulek jäi vahemikku €128-4000 (M=1117.00, SD=688.41).

Uuritavatel paluti mõelda oma leibkonna kogusissetulekule ühes kuus ja anda hinnang sellele, kuidas suudab nende leibkond ots-otsaga kokku tulla (vt Joonis 4). 4.1% Gordoni perekoolis osalenutest märkisid, et nad tulevad toime väga lihtsalt (N=3), 5.5% tulevad toime lihtsalt (N=4) ja 32.9% üsna lihtsalt (N=24). 43.8% lapsevanematest märkisid, et nad tulevad toime mõningate raskustega (N=32) ja 11.0% tulevad toime raskustega (N=8). Neid lapsevanemaid, kes tulid toime suurte raskustega, oli 2.7% (N=2).

Nagu ülalpool mainitud, antud uurimises olid oodatud osalema lapsevanemad, kellel oli vähemalt üks laps vanuses 9-16 eluaastat. Eel-ja järelhindamise käigus andsid lapsevanemad hinnanguid ühe oma lapse kohta. Huvialuste laste keskmine vanus oli 12.05 eluaastat (SD=2.01). 49.0% huvialustest lastest olid poisid (N=36) ja 51.0% tüdrukud (N=37).

Joonis 4. Uuritavate jaotus leibkonna toimetulekutele antud hinnangute kaupa



4.2. Uurimistulemused vanemluse ja lapse-vanema vaheliste suhete osas

Vanemlik pädevus

Käesolevas uurimuses kasutati enesekohast vanemliku pädevuse skaalat, hindamaks vanemate rahulolu ja efektiivsust lapsevanemaks olemisel. Lisaks üldskoorile, mille ulatus jääb vahemikku 16-96 palli, kätkeb antud mõõtevahend ka kahte alaskaalat, millest üks mõõdab rahuolu ja teine efektiivsust vanemlikus rollis. Kõrgem skoor mainitud skaaladel viitab lapsevanema kõrgemale hinnangule vanemliku pädevuse osas.

Eelhindamisest nähtus, et uuritavate hinnangud vanemliku kompetentsi osas jäid eelhindamisel vahemikku 45-84 palli ($M=64.66$, $SD=8.09$). Skooride kategoriseerimisel ilmnis, et 30.1% ($N=22$) Gordoni perekooli tulnud vanematest pidasid oma enesekindlust vanemliku kompetentsi osas madalaks, 57.5% ($N=42$) keskpäraseks ja 12.3% ($N=9$) kõrgeks. Seega, madala vanemliku kompetentsiga lapsevanemaid oli proportsionaalselt tagasihoidlik hulk. Eel-ja järelhindamise skooride võrdlemisel saadud tulemused näitasid, et Gordoni perekooli järgselt kogesid lapsevanemad kõrgemat rahulolu ($t_{(72)}=-5.32$, $p<0.001$, $r=0.53$) ja üldist pädevust ($t_{(72)}=-4.77$, $p<0.001$, $r=0.49$) vanemlikus rollis. Vanemliku efektiivsuse osas statistiliselt olulist erinevust eel-ja järeltesti tulemuste vahel ei ilmnunud, kuigi tulemus oli marginaalne (vt Tabel 2). Sarnased tulemused saadi ka siis, kui andmeanalüüsis kasutati vaid nende uuritavate andmeid, kes osalesid nii eel-kui järeltestis ja uurimusest välja ei langenud.

Positiivne vanemluspraktika

Positiivse vanemluspraktikat kasutamise osas hindasid lapsevanemad enesekohaselt seda, kui tihti nad kasutavad preemiaid lapse hea käitumise korral (nt verbaalne kiitus, kallistus, privileegid). Kasutatud instrumendiga mõõdetud tulemuse oodatav ulatus jääb vahemikku 1-5 palli ja kõrgem skoor viitab sealjuures positiivse vanemluse kõrgemale tasemele.

Gordoni perekooli sekkumiseelsed testitulemused näitasid, et vanemate positiivse vanemluspraktika keskmine skoor jäi vahemikku 2-5 palli ($M=3.86$, $SD=0.64$). Eel-ja järelhindamise skooride võrdlemisel saadud tulemused näitasid, et Gordoni perekooli järgselt positiivse vanemluspraktika rakendamise osas positiivseid muutusi ei ilmnunud ($t_{(72)}=-0.87$, $p>0.05$). Positiivse vanemluspraktika järeltesti aritmeetiline keskmine osutus antud uuritavate grupi puhul eeltesti omast hoopis madalamaks (vt Tabel 2). Sarnased tulemused saadi ka siis, kui andmeanalüüsis kasutati vaid nende uuritavate andmeid, kes osalesid nii eel-kui järeltestis ja uurimusest välja ei langenud.

Lapse ja vanema vaheline kiindumus

Lapse ja vanema vahelise lähedussuhte määratlemiseks kasutati skaalat, mis mõõdab, mil määral ilmneb soojust ja vaenulikkust lapse ja vanema vahelises suhtes. Oodatava kiindumusskoori ulatus jääb vahemikku 1-4 palli, kus kõrgem skoor viitab lapse ja vanema vahelise kiindumuse kõrgemale tasemele.

Eelhindamisest nähtus, et lapsevanemate hinnangud lapse ja vanema vahelise lähedussuhte osas jäid vahemikku 2.55-4.00 palli ($M=3.36$, $SD=0.31$). Eel-ja järelhindamise skooride võrdlemisel saadud tulemused näitasid, et Gordoni perekooli järgselt vanemad enda ja oma lapse vahelise suhtes läheduse suurenemist ei kogunud ($t_{(72)}=0.33$, $p>0.05$)(vt Tabel 2). Sarnased tulemused saadi ka siis,

kui andmeanalüüsis kasutati vaid nende uuritavate andmeid, kes osalesid nii eel-kui järeltestis ja uurimusest välja ei langenud.

4.3. Uurimistulemused laste emotsionaalsete-ja käitumisprobleemide osas

Laste emotsionaalsed- ja käitumisprobleemid

Nagu varasemalt mainitud (vt 3.5), laste emotsionaalseid ja käitumuslikke probleeme hinnati Tugevuste ja raskuste küsimustikuga, mis koosneb viiest alaskaalast, mille skoor jääb vahemikku 0-10 palli. Kõikide raskuste üldskoor jääb vahemikku 0-40 palli.

Eelhindamisest nähtus, et 10-pallisel skaalal jäid vanemate hinnangud laste emotsionaalsete probleemide osas vahemikku 0-8 palli ($M=2.90$, $SD=1.84$), käitumisprobleemide osas 0-9 palli ($M=2.33$, $SD=1.76$), hüperaktiivsuse osas 0-10 palli ($M=4.10$, $SD=2.35$), eakaaslastega seotud suhete osas 0-8 palli ($M=1.95$, $SD=1.78$) ja protsotsiaalse käitumise osas 1-10 palli ($M=7.48$, $SD=1.93$). Kõikide raskuste üldskoor jäi antud grupi lapsevanemate puhul vahemikku 0-4 palli ($M=11.27$, $SD=5.08$).

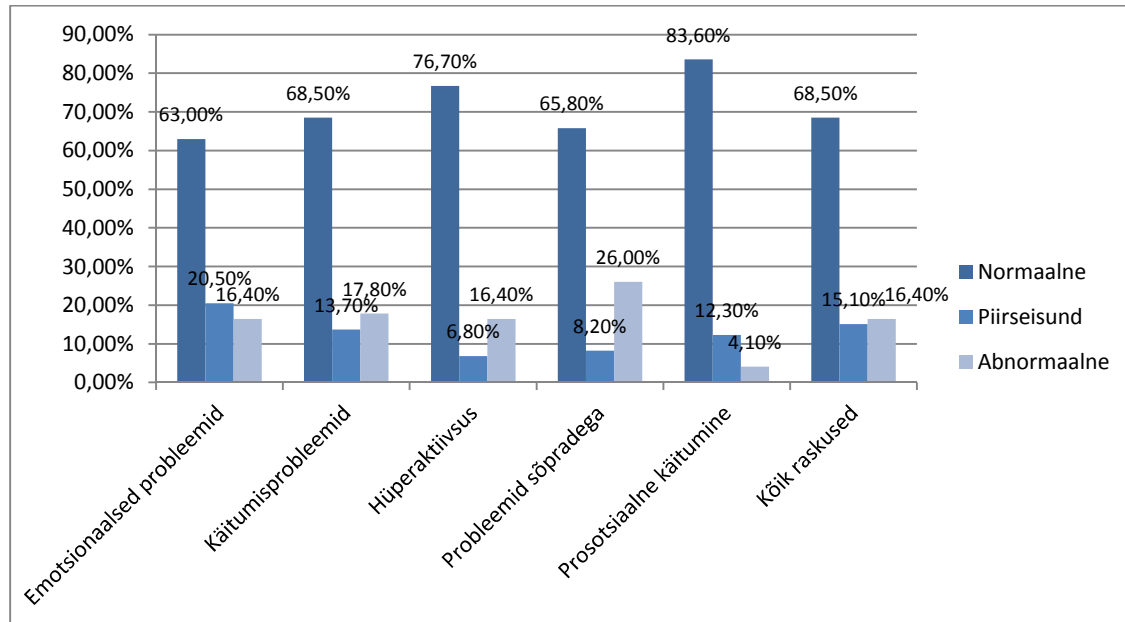
Kategoriseerides lapsevanemate poolt antud hinnangutele põhinevad skoorid kliinilise tõsiduse järgi (vt Goodman 1997; Edovald, 2011; Joonis 5), nähtus eelhindamise andmetest, et 63.0% ($N=46$) uuritavate lastest näitasid normaalset (*normal*) emotsionaalsete probleemide taset, 20.5% ($N=15$) piirseisundi (*borderline*) taset ning 16.4% ($N=12$) abnormaalset (*abnormal*) taset. Seega, enamik lastest ei omanud emotsionaalseid probleeme kliinilisel tasemel. Käitumisprobleemide kategoriseerimisel ilmnes, et 68.5% ($N=50$) lastest näitasid normaalset käitumisprobleemide taset, 13.7% ($N=10$) piirseisundi taset ning 17.8% ($N=13$) abnormaalset taset. Hüperaktiivsuse skooride kategoriseerimisel nähtus, et 76.7% ($N=56$) lastest näitasid üles normaalset hüperaktiivsuse taset, 6.8% lastest kuulusid piirseisundi kategooriasse ($N=5$) ja 16.4% ($N=12$) lastest näitasid vanemate hinnangul selliseid käitumist, mis viitab hüperaktiivsuse kliinilisele tasemele.

Vaadeldes vanemate hinnanguid oma laste probleemidele eakaaslastega suhtlemisel, näitasid eelhindamise tulemused, et 65.8% ($N=48$) lastest kogesid normaalset probleemide taset suhetes eakaaslastega, 8.2% ($N=6$) piirseisundi taset ja 26.0% ($N=19$) kogesid vanemate hinnangutele tuginedes abnormaalset probleemide taset. Prosotsiaalse käitumise skooride kategoriseerimisel ilmnes, et 83.6% ($N=61$) laste käitumine kuulus normaalse prosotsiaalse käitumise kategooriasse, 12.3% ($N=9$) kuulusid piirseisundi kategooriasse ja 4.1% ($N=3$) näitasid üles prosotsiaalse käitumise madalat taset, mis võib viidata kliinilistele probleemidele. Kõikide probleemide skooride kategoriseerimisel ilmnes, et 68.5% lastest näitasid üles erinevate probleemide normaalset taset, 15.1% kuulusid piirseisundi kategooriasse ja 16.4% lastest näitasid üles probleeme määral, mis võib viidata probleemide kliinilisele tasemele.

Eel-ja järelhindamise skooride võrdlemisel saadud tulemused näitasid, et Gordoni perekooli järgselt hindasid lapsevanemad madalamalt oma lapse käitumisprobleemide taset ($t_{(72)}=2.21$, $p<0.05$, $r=0.25$), hüperaktiivsust ($t_{(72)}=2.24$, $p<0.05$, $r=0.26$), probleeme eakaaslastega ($t_{(72)}=2.21$, $p<0.05$, $r=0.25$) ja kõikide raskuste üldtaset ($t_{(72)}=3.30$, $p<0.01$, $r=0.36$). Prosotsiaalse käitumise osas täheldasid vanemad aga mainitud käitumiste tõusu ($t_{(72)}=-3.47$, $p<0.01$, $r=0.38$). Vanemate poolt laste emotsionaalsetele probleemidele antud hinnangute osas statistiliselt olulist erinevust eel-ja järeltesti tulemuste vahel ei ilmnenud (vt Tabel 2). Sarnased tulemused saadi laste emotsionaalsete-ja

käitumisprobleemide osas ka siis, kui andmeanalüüsis kasutati vaid nende uuritavate andmeid, kes osalesid nii eel-kui järeltestis ja uurimusest välja ei langenud.

Joonis 5. Laste emotsionaalsete-ja käitumisprobleemide jaotumine probleemide tõsiduse tasemetega kaupa



4.4. Uurimistulemused pereliikmete omavahelise suhtlemise osas

Pereliikmete omavaheline suhtlemine

Käesoleva uuringu raames hinnati reaktiivsust pereliikmete omavahelises kommunikatsioonis mis viitab sellele, mil määral vanemad tajuvad seda, kuidas ühe inimese emotsionaalne seisund võib kergesti edasi kanduda teistele pereliikmetele. Üldskoori ulatus jääb vahemikku 1-5 palli, kus kõrgem skoor viitab kõrgemale reaktiivsuse tasemele pereliikmete kommunikatsioonis.

Eelhindamisest nähtus, et 5-pallisel skaalal jäid vanemate hinnangud kommunikatsiooni reaktiivsuse osas vahemikku 2-5 palli ($M=2.99$, $SD=0.52$). Eel-ja järelhindamise skooride võrdlemisel saadud tulemused näitasid, et Gordoni perekooli järgselt lapsevanemad reaktiivsuse vähenemist perekommunikatsioonis ei kogenud ($t_{(72)}=0.90$, $p>0.05$) (vt Tabel 2).

Samuti hinnati käesolevas uurimuses, mil määral vanemad väljendavad vaenulikkust ja konfliktset perekliimat. Üldskoori ulatus jääb vahemikku 1-4 palli, kus kõrgem skoor viitab vaenulikkuse ja konfliktse kõrgemale tasemele perekonnas. Eel-ja järelhindamise skooride võrdlemisel saadud tulemused näitasid, et Gordoni perekooli järgselt hindasid lapsevanemad vaenulikkust ja konfliktset perekliimas aga hoopis kõrgemalt võrreldes eelhindamise tulemusega ($t_{(72)}=-3.14$, $p<0.01$, $r=0.35$) (vt Tabel 2).

Sarnased tulemused saadi reaktiivsuses ja perekliima osas ka siis, kui andmeanalüüsis kasutati vaid nende uuritavate andmeid, kes osalesid nii eel-kui järeltestis ja uurimusest välja ei langenud.

Tabel 2. Eel- ja järeltesti tulemuste võrdlusel ilmnenu erinevused uuritavates aspektides

	Eeltest M		Järeltest M		t	df	Olulisuse nivoo p (kahepoolne)	Efekti suurus r
	M	SD	M	SD				
Vanemlus ja lapse-vanema suhe								
Rahulolu vanemlikus rollis	34.41	6.13	36.98	5.76	-5.312	72	0.000	0.53
Efektiivsus vanemlikus rollis	30.25	3.93	31.14	4.02	-1.930	72	0.058	0.22
Pädevus vanemlikus rollis	64.66	8.09	68.12	8.00	-4.765	72	0.000	0.49
Positiivne vanemluspraktika	3.89	0.64	3.77	0.58	1.850	72	0.068	0.21
Lapse ja vanema lähedussuhe	3.36	0.31	3.35	0.31	0.332	72	0.741	0.04
Laste emotsionaalsed- ja käitumisprobleemid								
Emotsionaalsed probleemid	2.90	1.84	2.60	1.86	1.550	72	0.125	0.18
Käitumisprobleemid	2.33	1.76	1.99	1.58	2.210	72	0.030	0.25
Hüperaktiivsus	4.10	2.35	3.73	1.99	2.242	72	0.028	0.26
Probleemid eakaaslastega	1.95	1.78	1.64	1.70	2.215	72	0.030	0.25
Prosotsiaalne käitumine	7.48	1.93	8.08	1.64	-3.472	72	0.001	0.38
Kõik raskused	11.27	5.08	9.95	5.01	3.302	72	0.001	0.36
Pereliikmete kommunikatsioon								
Reaktiivsus kommunikatsioonis	2.99	0.52	2.98	0.62	0.130	72	0.897	0.02
Konfliktid perekonnas	2.56	0.68	2.72	0.55	-3.144	72	0.002	0.35

4.5. Muutused uuritavate skoorides

Ülaltoodust nähtus (vt 4.2 – 4.4), et grupi keskmisi tulemusi võrreldes ilmnemiseid sekkumisjärgsed positiivsed muutused aspektides nagu rahulolu vanemlikus rollis (ja seeläbi ka vanemate tajus, mis puudutas nende üldist kompetentsi vanemlikus rollis) ja laste käitumisprobleemide tasemes.

Kui aga vaadelda uuritavate tulemusi individuaalsetes koorides ilmnenu muutuste lõikes (vt tabel 3), siis enamus uuritavate individuaalsed tulemused paranesid vaid rahulolu vanemlikus rollis (63.0%) (ja seeläbi ka vanemliku pädevuse tajus, 56.2%), vanemate poolt tajutud laste kõikide raskuste koguskooris (58.9%). 15.1%-47.9% lastevanemate puhul ei toimunud erinevates tulemustes muutusi ning 15.1%-43.8% lastevanemate puhul toimus erinevate tulemuste osas negatiivne muutus.

Seega, grupi keskmistes tulemustes ilmnenu muutused osutusid märksa suuremaks võrreldes individuaalsete muutustega. Teisisõnu, nende lapsevanemate osakaal, kelle puhul ilmnemiseid positiivsed muutused, olid tagasihoidlik. Järelduste tegemisel on siinkohal otstarbekas arvesse võtta mitte ainult grupi keskmisi testitulemusi, vaid ka muutusi individuaalsetes testitulemustes.

Tabel 3. Muutused individuaalsetes tulemustes eel-ja järeltesti skooride võrdlusel

	Negatiivne muutus, N (%)	Muutus puudub, N (%)	Positiivne muutus, N (%)
Vanemlus ja lapse-vanema suhe			
Rahulolu vanemlikus rollis	11 (15.1)	16 (21.9)	46 (63.0)
Efektiivsus vanemlikus rollis	23 (31.5)	18 (24.7)	32 (43.8)
Pädevus vanemlikus rollis	21 (28.8)	11 (15.1)	41 (56.2)
Positiivne vanemluspraktika	26 (35.6)	28 (38.4)	19 (26.0)
Lapse ja vanema lähedussuhe	23 (31.5)	25 (34.2)	25 (34.2)
Laste emotsionaalsed-ja käitumisprobleemid			
Emotsionaalsed probleemid	27 (37.0)	32 (43.8)	14 (19.2)
Käitumisprobleemid	11 (15.1)	35 (47.9)	27 (37.0)
Hüperaktiivsus	13 (17.8)	30 (41.1)	30 (41.1)
Probleemid eakaaslastega	11 (15.1)	40 (43.8)	22 (30.1)
Prosotsiaalne käitumine	14 (19.2)	25 (34.2)	34 (46.6)
Kõik raskused	12 (16.4)	18 (24.7)	43 (58.9)
Pereliikmete kommunikatsioon			
Reaktiivsus kommunikatsioonis	24 (32.9)	24 (32.9)	25 (34.2)
Konfliktid perekonnas	32 (43.8)	27 (37.0)	14 (19.2)

5. Arutelu

5.1. Kokkuvõtte uurimistulemustest

Eel-ja järelhindamise skooride võrdlemisel saadud tulemused näitasid, et Gordoni perekooli järgselt ilmnesid sekkumises osalenud lastevanemate grupis järgmised statistiliselt olulised muutused võrreldes eelhindamise keskmiste tulemustega:

- Lapsevanemad kogesid kõrgemat rahulolu ja selle arvelt ka kõrgemat pädevust vanemlikus rollis (kuigi vanemlikus efektiivsuse osas positiivseid muutusi ei nähtunud);
- Vanemate hinnangute kohaselt vähenesid laste käitumisprobleemid, hüperaktiivsus, probleemid suhetes eakaaslastega ning kõikide raskuste üldine tase;
- Vanemate hinnangute kohaselt paranes laste prosotsiaalne käitumine;
- Lapsevanemad kogesid enam vaenulikkust ja konfliktsust pereliikmete kommunikatsioonis.

Sellistes aspektides nagu efektiivsus vanemlikus rollis, positiivne vanemluspraktika (nt lapse tunnustamine ja premeerimine positiivse käitumise korral), lapse ja vanema vaheline lähedus, laste emotsionaalsed probleemid ja reaktiivsus perekommunikatsioonis statistiliselt olulisi muutusi eel-ja järelhindamise võrdlusel ei ilmnenud.

Saadud tulemused langesid osaliselt kokku varasemate uurimistulemustega PETi osas, kuid samuti ilmnes vastuolusid varemaste uurimustega. Antud uurimusest nähtus, et lapsevanemate enesehinnang vanemlikus rollis suurenes: lapsevanemad kogesid kõrgemat rahulolu ja seeläbi tajusid end vanemlikus rollis kompetentsemana. Cedari ja Levanti (1990) metaanalüüs aga näitas, et PET sekkumine ei oma positiivset mõju lapsevanemate enesehinnangule. Küll aga näitas mainitud

metaanalüüs, et antud sekkumine soodustab positiivseid hoiakuid vanemluse suhtes, mis osaliselt kajastub kõrgenenud vanemlikus rahulolus ja tajutud pädevuses.

Samas, vanemliku kompetentsi teise aspekti moodustas antud uurimuses vanemate tajus oma efektiivsusest vanemlikus rollis, mille osas Gordoni perekooli raames positiivseid muutusi ei ilmnenud. Mainitud tulemused langevad kokku Cedari ja Levanti (1990) metaanalüüsi tulemustega vanemliku enesehinnangu osas.

Olgugi et antud uurimuse raames leidsid aset positiivsed muutused vanemlikus rahuolus, olulisi käitumuslikke muutusi laste suhtes, nagu näiteks positiivse vanemluspraktika suurenemine, ei ilmnenud. Samas, Cedari ja Levanti (1990) metaanalüüsi tulemused viitavad sekkumise väikesele efektile selles osas, kuidas vanemad oma lastega käituvad. Märkimist väärib asjaolu, et positiivse vanemluspraktika osas küsiti vanematelt, kui tihti nad näiteks naeratasid oma lapsele, kiitsid või väljendasid heakskiitu, kallistasid või andsid lapsele musit, tegid lapsega koos midagi erilist nagu kinos käimine või mingi erilise koha külastamine, kui teie laps tegi midagi, mille lapsevanem heaks kiitis. Käesolevas uurimuses toimus mainitud praktika osas mõningane langustendents ning saadud tulemused olid piiripealselt olulised. Ainus positiivse vanemluspraktika näitaja, mille osas langustendents puudus, oli füüsilise kontakti vahendusel oma heakskiidu väljendamine nagu lapse kallistamine või lapsele musit andmine. Eeltoodu jätab ruumi spekulatsiooniks, et lapsevanemad võisid asetada rõhuasetuse Gordoni perekooli raames tutvustatud suhtlemisoskuste praktiseerimisele ja rakendasid lapse positiivse käitumise tunnustamist varasemast vähem. Samas aga on võimalik, et lapsevanemad polnud saavutanud vilumust perekoolis õpetatavate suhtlemisoskuste omandamisel, mis seonduvad positiivse vanemluspraktikaga.

Lapse ja vanema vahelise läheduse osas vaadeldi antud uurimuses näiteks seda, kui hästi vanemad lastega läbi saavad, oma lapsest aru saavad ja temast rõõmu tunnevad ja lapse üle uhkust tunnevad. Samuti uuriti, kas lapsevanem tajub, et laps segab tema tegemisi, tunneb viha oma lapse vastu või end lapse suhtes vägivaldsena. Arvestades asjaolu, et Gordoni perekool õpetab lapsevanemale, kuidas rääkida oma lapsega moel, et nad sind kuulaksid ja kuidas kuulata oma lapsi, et need tunneksid siiralt mõistetuna, oleksid autorid oodanud positiivseid muutusi lapse ja vanema omavahelises läheduses. Seda enam, et vanemad kogesid kõrgenenud rahuolu vanemlikus rollis ja tajusid oma laste käitumist eelhindamisega võrrelduna paremana, oli mõnevõrra üllatuslik, et lapse ja vanema vahelise soojuse osas positiivseid muutusi ei ilmnenud. Samuti oodati positiivseid muutusi lähedussuhtes tulenevalt sellest, et Gordoni perekoolis rakendatakse komponente, mis soodustavad emotsionaalse kommunikatsioonioskuse omandamist ja mis omakorda iseloomustab tulemuslikke vanemlusprogramme (vt nt National Center for Injury Prevention and Control, 2009). Samas, lapsevanema läheduses ei olnud ee-ja järeltesti võrdlusel võimalik täheldada ka negatiivseid muutusi – seega, antud näitaja osas muutusi ei ilmnenud. Ühtlasi väärib nentimist, et lähedussuhte näitajad olid ka eelhindamisel positiivsed. Saadud tulemuste interpretatsioonil tuleb olla ettevaatlik ja võtta arvesse, et antud uurimuse puhul ei ole disainist tulenevalt võimalik väita, et tulemused on tingitud konkreetsest sekkumisest, kuna uurimuse käigus võivad olla juhtunud sündmused, mis mõjutavad kas uurimuse käiku või neis osalejaid (vt ka 5.2 allpool).

Antud uurimuse tulemused näitasid positiivseid muutusi laste käitumises. Nimelt vähenesid laste käitumisprobleemid, hüperaktiivsus, probleemid suhtes eakaaslastega ja kõikide raskuste üldine tase. Samuti võis täheldada laste prosotsiaalse käitumise suurenemist. (Laste emotsionaalse

käitumise osas muutusi ei ilmnenud.) Saadud tulemused on mõnevõrra üllatuslikud. Nimelt, Cedari ja Levanti (1990) metaanalüüs näitas, et sekkumisel on pea olematu mõju laste käitumisele. Ühest küljest võib nende vastuoluliste andmete osas spekuloida, et käesoleva uurimuse raames saadud tulemused võivad olla tingitud mõõtmistulemuste koondumisest keskmise suunas (nt eeltestil oma lapse prosotsiaalse käitumise osas kõrge positiivse hinnangu andnud lapsevanem annab järeltestil suure tõenäosusega madalama hinnangu ja eeltestil prosotsiaalse käitumise osas negatiivse hinnangu andnud lapsevanem annab järeltestil kõrgema hinnangu). Samuti tuleb arvestada asjaoluga, et laste käitumise osas andsid hinnanguid ainult lapsevanemad, kes ise kogesid positiivseid muutusi vanemlikus rollis, mis soodustab laste nägemist positiivses valguses. Ühtlasi ei ole välistatud, et positiivne muutus laste käitumises on tingitud sekkumisest. Selleks, et võtta arvesse mõõtmistulemuste koondumist keskmise suunas ja hinnata, kas ülalmainitud positiivsed muutused on saavutatud sekkumise tulemusena, on vajalik kontrollgrupi olemasolu. Lisaks sellele on muude mõjude elimineerimiseks otstarbekas rakendada juhuvalimiga eksperimentaaluurigu disaini (vt ka 5.2 allpool).

Võttes arvesse, et Gordoni perekooli raames on võimalik lapsevanematel õppida aktiivse kuulamise ja mina-teate edastamiseks vajalikke oskusi, oli mõnevõrra üllatuslik, et pereliikmete reaktiivsuses (nt enneaegsete järeluste tegemine, üksteise jutule vahele segamine) muudatusi ei toimunud. Üllatuslikult toimusid aga toimusid lapsevanemate grupis negatiivsed muutused perekliima vaenulikkuses ja konfliktisuses (nt tülitsemine ja vaidlemine majapidamises, enesevalitsuse kaotamine ja ilma suurema põhjuseta ärritumine, tülide käigus löömine või lükkamine). Antud uurimistulemusi võib selgitada ühest küljest sellega, et uute suhtlemisoskuste omandamine ja järjepidev kasutamine võtab aega ja seetõttu oleks asjakohane pikema järelhindamise perioodi rakendamine (nt 6 kuud või enam pärast sekkumise lõppemist), et saada aimdust tulemuste püsivusest ja stabiilsusest. Teisest küljest võib aga spekuloida, et muutused ühe pereliikme suhtlemisvõtetes võivad külvata segadust (ja võimalik, et ka vastuseisu) teistes pereliikmetes. Samuti ei pruugi muutused ühe perekonnaliikme suhtlusvõtetes tähendada seda, et need kanduvad sujuvalt üle teistele pereliikmetele.

Uurimusest nähtus ka asjaolu, et grupi keskmistes tulemustes ilmnenud muutused osutusid individuaalsete muutustega võrreldes suuremaks. Neid lapsevanemaid, kelle tulemused mõjutasid grupi keskmisi tulemusi ja kellel ilmnisid Gordoni perekooli järgselt erinevates uuritavates aspektides positiivsed muutused, oli mitmes aspektides vähem kui pooled. Seetõttu tuleb uurimistulemusi interpreteerida ettevaatlikkusega.

5.2. Uurimuse kitsaskohad ja ettepanekud edaspidiseks

Antud uurimuse puhul ei saa eirata mitmeid piiranguid, mis raskendavad saadud tulemuste üldistamist üldpopulatsioonile. Alljärgnevalt on ära toodud mõned uurimusega kaasnevad piirangud.

Uurimuse disain

Üheks peamiseks piiranguks kõnealuse sekkumise efektiivsuse hindamisel on uuringu disainist tulenevad kitsaskohad. Käesoleva uurimuse raames rakendati pre/post disaini, kus mõõtmised teostati enne sekkumise elluviimist ja pärast sekkumise elluviimist. Antud disaini piiranguks on asjaolu, et potentsiaalsete muutuste korral ei ole võimalik väita, et need on tingitud konkreetsest sekkumisest, kuna muud faktorid võivad osutada mõjukaks positiivsete tulemuste ilmnemisel. Samas

on aga eel-eksperimentaalne disain sobilik sekkumise mõju esialgsel hindamisel informeerimaks edasisi (eksperimentaal)uuringuid.

Edaspidistes uuringutes on otstarbekas värvata lisaks sekkumises osalevale grupile ka kontrolligrupp. Veelgi enam, võimalusel tuleks kaaluda valimi randomiseerimist, mis kätkeb endast indiviidide määramist gruppidesse juhuslikkuse alusel. Juhuvalemi moodustamise peamiseks eeliseks on asjaolu, et see peaks tagama nii kontroll- ja katsegruppi ühetaolisuse uurimise alguses kui ka selle, et uurija isiklik hinnang ja eelarvamused ei mõjuta gruppidesse määramist. Arvestades, et juhuvalimi moodustamine võib osutada keerukaks, tasub kaaluda valimi moodustamisel sobitamise protseduuri, millega tehakse uuritava grupp ja kontrolligrupp omavahel võrreldavaks tegurite osas, mis tõenäoliselt hakkavad mõjutama tulemusi.

Valideerimata mõõtevahendid

Teise olulise kitsaskohana tuleb arvesse võtta asjaolu, et kasutamist leidnud mõõtevahendid ei ole Eesti kontekstis valideeritud. Vaatamata asjaolule, et enamik instrumente on teistes riikides ja kultuurilistes kontekstides valideeritud ja näidanud kõrgeid psühhomeetrisi omadusi, ei ole neid Eestis laiaulatuslikult testitud. Veelgi enam, mitme skaala puhul jäi üldskaala või alaskaalade sisereliaabluse Cronbachi alfa näitaja alla 0.7-0.8 (ja mõningate väidete korrelatsioon koguskaalaga alla 0.3). Olgugi et antud uurimuse raames ei olnud valimi suurust ja esinduslikkust silmas pidades võimalik mõõtevahendite valideerimisprotsessi ette võtta, võimaldas käesolev uuring teha märkimisväärset eeltööd instrumentide tõlkimisel eesti keelde, luues seeläbi soodsa pinnase mõõtevahendite psühhomeetrislike omaduste põhjalikumaks uurimiseks.

Vanemad kui ainus infoallikas

Kolmanda peamise kitsaskohana tuleb välja tuua, et andmete kogumisel kasutati vaid ühte infoallikat, kelleks osutusid Gordoni perekoolis osalevad lapsevanemad. Uurijate seas valitseb konsensus, et on kasulik koguda informatsiooni mitmest erinevast allikast, eriti mis puudutab laste ja noorukite käitumist erinevates keskkondades nagu näiteks kodu ja kool. Näiteks, laste emotsionaalsete-ja käitumisprobleemide hindamisel oleks lisaväärtuseks laste enesekohased hinnangud ja ka õpetajate hinnangud laste käitumisele. See võimaldaks testida erinevatest allikast tulenevate andmete usaldusväärsust.

Olgugi, et erinevate informeerijate kasutamine toob endaga kaasa mitmeid eeliseid, on uurimused näidanud, et erinevad informeerijad võimaldavad sageli vastuolulisi andmeid laste tunnete ja käitumise osas (Achenbach, McConaughy, & Howell, 1987; Briggs-Gowan, Carter, & Schwab-Stone, 1996; Grietens, jt., 2004; Karver, 2006; Offord, Boyle, & Racine, 1989; Sanger, MacLean, & Van Slyke, 1992). Uurijad (nt Achenbach, jt., 1987; Sanger, jt., 1992) on välja pakkunud, et erinevatelt informeerijatelt saadud andmete omavaheline madal korrelatsioon ei pruugi olla tingitud sellest, et ühe infoallika hinnang lapse käitumisele on usaldusväärsem kui teise infoallika oma. Pigem võib olla küsimus selles, et erinevad informeerijad annavad erisugust infot. Seega, teatud käitumised võivad olla unikaalsed ja eri informeerijad võivad omada erisuguseid perspektiive lapse käitumisele.

Seega, olgugi et erinevate infoallikate kasutamine suurendab informeerijate poolt antud informatsiooni valiidsust, võime sellegipoolest saada erinevatelt informeerijatelt (nt lapsevanem, õpetaja, laps ise, sõltumatu hindaja poolt teostatud vaatlus) lapse käitumise kohta tulemusi, mis ei ole omavahel kooskõlas. Käesoleva uurimuse raames ei olnud ajaliste ja ressursiliste piirangute tõttu

lisainformeerijaid kasutada. Samuti võeti arvesse asjaolu, et lisainformeerijate värbamine – näiteks laste ja/või õpetajate värbamine lisaks lapsevanematele - oleks suurendanud uurimuses osalemisest loobumise tõenäosust ja seetõttu tugineti lapsevanemate hinnangutele. Edaspidises uurimistöös tasub kaaluda erinevate infoallikate kasutamist erinevate vaatenurkade saamiseks ja andmete valideerimiseks.

Andmeanalüüsi piirangud

Käesoleva uurimuse fookuseks oli testida hüpoteesi, et eel-ja järelhindamise tulemuste vahel võrrelda ei ole vanemluse, vanemate-laste -ja peresuhete ning laste emotsionaalsete- ja käitumisprobleemidele osas statistiliselt olulisi erinevusi. Eel-ja järelhindamise tulemuste võrdlemiseks kasutati paarisvalimi t-testi. Teostatud analüüs ei võimalda kontrollida võimalike segavate tegurite (nt sotsiaaldemograafilised näitajad nagu sugu ja vanus) mõju. Ei ole välistatud, et positiivsed muutused (või nende puudumine) huvialuse sekkumise käigus olid mõjutatud teistest teguritest. Edaspidiste uuringute kavandamisel väärivad kaalumist erinevad moodused, mis aitavad ohjata tegurimõju segamisest tingitud nihet (vt nt Rothman, 1986).

Vaatamata uurimuse kitsaskohtadele, võimaldas läbiviidud uuring testida erinevate mõõtevahendite rakendatavust Eesti kontekstis ja seeläbi hinnata praktika tulemuslikkust pre/post disaini raames. Nagu ülalpool mainitud on eel-eksperimentaalne disain sobilik sekkumise mõju esialgsel hindamisel informeerimaks eelkõige edasisi uuringuid.

6. Järeldus

Pikaajaline uurimistöö on näidanud, et laste ja vanemate vahelistel suhetel ja vanemlikel oskustel on oluline mõju laste tulemustele erinevates valdkondades. Lapsevanemaks olemisega seonduvate väljakutsetega toimetulemiseks ja selleks vajalike oskuste arendamiseks on maailmas välja töötatud mitmesuguseid sekkumisi. Gordoni perekool keskendub suhtlemisoskuste arendamisele, mille oodatava tulemusena õpivad vanemad, kuidas rääkida oma lastega nii, et nad kuulaksid; kuidas kõneleda oma lastega, et nad tunneksid end siiralt mõistetuna; ja kuidas lahendada konflikte ja probleeme perekonnas moel, et kõik tuleksid olukorras välja võitjatena ja probleemid jäävad lahendatuks.

Viie lastevanemate koolitusgrupi raames eel-ja järelhindamise meetodil läbi viidud uuringust nähtus, et lapsevanemad tundsid suuremat rahuolu vanemlikus rolli ja täheldasid laste käitumise paranemist. Samas, lastevanemad ei tajunud end vanemlikus rollis efektiivsemana, ei praktiseerinud positiivset kinnitust laste käitumise suunamisel ning kogesid rohkem vaenulikkust ja konfliktsust perekliimas. Samuti ei tajunud lapsevanemad end oma suhteid lastega soojemana ja lähedasemana ning positiivseid muutusi ei toimunud ka laste emotsionaalsetes probleemides ja pereliikmete kommunikatsiooni iseloomustavas reaktiivsuses.

Saadud tulemused olid osaliselt ootuspärased (nt kõrgenenud rahuolu vanemlikus rollis), kuid samuti ilmnes tulemusi, mis olid vastuolus varasemate uurimistulemustega, mis Gordoni perekooli osas on läbi viidud (nt positiivne muutus laste käitumises, efektiivsest mõjutatud positiivne vanemlik enesehinnang). Ühest küljest võivad vastuolulised tulemused olla tingitud uurimuse metodoloogiaga seonduvatest piirangutest nagu näiteks valimi esinduslikkus, kontrollgrupi puudumine,

mõõtevahendite esmakordne kasutamine ja lapsevanemate kui ainsate informaatrite kasutamine. Teisest küljest aga võivad vastakad uurimistulemused olla seotud asjaoluga, et neid lapsevanemaid, kellel puhul oli sekkumise järgselt võimalik tuvastada positiivseid muutusi, oli proportsionaalselt tagasihoidlik hulk. Samas aga mõjutasid positiivsed muutused nende lapsevanemate puhul grupi keskmisi tulemusi. Samuti tasub silmas pidada, et tegemist on vahetult pärast sekkumise lõppemist saadud uurimistulemustega – saadud tulemuste püsivust tuleb vaadelda pikemaajaliste järelhindamise perioodidega. Sellest tulenevat tasub uurimistulemuste interpreteerimisel ja veelgi enam üldistamisel ettevaatlik olla.

Juhul, kui osutub otstarbekaks järgnevaid uuringuid teostada, oleks vajalik edaspidistes uuringutes värvata lisaks sekkumises osalevale grupile ka kontrolligrupp. Võimalusel tuleks kaaluda valimi randomiseerimist või sobitamise protseduuri valimi moodustamisel. Ühtlasi tuleks teha tööd mõõtevahendite psühhomeetriliste omaduste hindamisel ja kaaluda erinevate infoallikate (nt lapsed, õpetajad) kasutamist erinevate vaatenurkade saamiseks ja andmete valideerimiseks.

Olgugi et antud uurimuse tulemusi ei ole võimalik üldistada laiemale populatsioonile, võimaldas antud uuring saada aimdust Gordoni perekooli mõjust koolituskursustel osalenud lapsevanematele. Üldjoontes kinnitasid saadud uurimistulemused varasemaid metaanalüütilisi tulemusi, mis näitavad, et antud sekkumise mõju lastevanemate rahulolule vanemlikus rollis on märkimisväärne; muudes aspektides on aga sekkumise mõju vanemate ja laste tulemustele suhteliselt tagasihoidlik.

Kasutatud kirjandus

- Achenbach, T. M. (1991). *Integrative Guide to the 1991 CBCL/4-18, YSR, and TRF Profiles*. Burlington, VT: University of Vermont, Department of Psychology.
- Achenbach, T. M., McConaughy, S. H., & Howell, C. T. (1987). Child/adolescent behavioral and emotional problems: Implications of cross-informant correlations for situational specificity. *Psychological Bulletin*, *101*(2), 213-232.
- Adams, L. Denslow, K.K. Emmons, S. (2006). *Gordoni perekooli koolitaja käsiraamat. Koolitaja juhised dr. Thomas Gordoni "Gordoni perekooli" juurde*. Perekeskus Sina ja Mina (MTÜ Perekoollitusühing Sina ja Mina).
- Bandura, A. (1977). *Social Learning Theory*. New York, NY: General Learning Press.
- Behling, O., & Law, K. S. (2000). *Translating questionnaires and other research instruments: Problems and solutions*. Thousand Oaks, CA: SAGE Publications.
- Briggs-Gowan, M. J., Carter, A. S., & Schwab-Stone, M. E. (1996). Discrepancies among mother, child, and teacher reports: Examining the contributions of maternal depression and anxiety. *Journal of abnormal child psychology*, *24*(6), 749-765.
- Cedar, R. B. (1985). *A Meta-analysis of the Parent Effectiveness Training outcome research literature*. Unpublished doctoral dissertation, Boston University.
- Cedar, B., & Levant, R. F. (1990). A meta-analysis of the effects of parent effectiveness training. *The American Journal of Family Therapy*, *18*(4), 373-384.
- Chassin, L., Presson, C.C., Rose, J., Sherman, S.J., Davis, M.J., Gonzalez, J.L. (2005). Parenting style and smoking-specific parenting practices as predictors of adolescent smoking onset. *Journal of Pediatric Psychology*, *30*(4), 333-344.
- Cohen, J. (1988). *Statistical power analysis for the behavioral sciences*. Hillsdale, NJ: Lawrence Erlbaum Associates.
- Cohen, J. (1992). A power primer. *Psychological Bulletin*, *112*(1), 155-159.
- Coie, J.D. (1996). Prevention of violence and antisocial behavior. Rmt: R.D. Peters & R.J. McMahon (Toim.), Banff International Behavioral Science Series: Vol. 3. *Preventing childhood disorders, substance abuse, and delinquency* (lk 1-18). Thousand Oaks, CA: Sage.
- Collins, W.A., Maccoby, E.E., Steinberg, L., Hetherington, E.M., Bornstein, M.H. (2000). Contemporary research on parenting: The case for nature and nurture. *American Psychologist*, *55*(2), 218-232.
- Davison, K.K., Cutting, T.M., Birch, L.L. (2003). Parents' activity-related parenting practices predict girls' physical activity. *Medicine and Science in Sports and Exercise*, *35*(9), 1589-1595.
- Dembo, M. H., Sweitzer, M., & Lauritzen, P. (1985). An evaluation of group parent education: Behavioral, PET, and Adlerian programs. *Review of Educational Research*, *55*(2), 155-200.
- Edovald, T. (2010). *Vanemlusest: Jaotusmaterjal laste ja perede arengukava vanemluse töörühmale*. Tallinn: Sotsiaalministeerium.
- Edovald, T. (2011a). *Prevalence of emotional and behavioural problems among Estonian youth*. Report. Estonian Ministry of Social Affairs.
- Edovald, T. (2011b). Ennetustöö ja tõenduspõhised sekkumised laste ja perede arengukava kontekstis. *Sotsiaaltöö*, *4*, 8-11.
- Edovald, T. (2011c). *Self-report delinquency in Estonia: A cross-sectional study into prevalence and risk indicators among mainstream school youth*. Lambert Academic Publishing.
- Edovald, T., & Puhm, K. (2008). *Living conditions and quality of life survey. SOS Children's Village Estonia: Family Strengthening Programme in Estonia*. The Survey Report.
- European Foundation for the Improvement of Living and Working Conditions. (2009). *Second European quality of life survey: Overview*. Luxembourg: Office for Official Publications of the European Communities.

- Gerris, J. R. M., Van As, N. M. C., Wels, P. M. A., & Janssens, J. M. A. M. (1998). From parent education to family empowerment programs. Rmt: L. L'Abate (Toim.), *Family psychopathology: The relational roots of dysfunctional behavior* (lk 401–426). New York, NY: Guilford Press.
- Gibaud-Wallston, J., & Wandersaman, L. P. (1978). *Development and utility of the parenting sense of competence scale*. Paper presented at the meeting of the American Psychological Association, Toronto.
- Gilmore, L. & Cuskelly, M. (2008). Factor structure of the Parenting Sense of Competence scale using a normative sample. *Child: Care, health and development*, 35(1), 48–55.
- Goodman, R. (1997). The Strengths and Difficulties Questionnaire: A research note. *Journal of Child Psychology and Psychiatry*, 38(5), 581-586.
- Goodman, R. (2001). Psychometric properties of the Strengths and Difficulties Questionnaire. *Journal of the American Academy of Child and Adolescent Psychiatry*, 40(11), 1337-1345.
- Gordon, T. (1970). *Parent effectiveness training: The tested new way to raise responsible children*. New York, NY: P. H. Wyden.
- Gordon, T. (1976). *P.E.T. in action*. New York: Wyden Books.
- Gordon, T. (2003). *Millist last tahate Teie?*. Puhja, Tartumaa: Väike Vanker.
- Gordon, T. (2007). *Tark lapsevanem*. Puhja, Tartumaa: Väike Vanker.
- Gordon Training International (2011). [www.gordontraining.com] 18.08.2011.
- Grietens, H., Onghena, P., Prinzie, P., Gadeyne, E., Van Assche, V., Ghesqui`ere, P., et al. (2004). Comparison of mothers', fathers', and teachers' reports on problem behavior in 5- to 6-year-old children. *Journal of Psychopathology and Behavioural Assessment*, 26(2), 137-146.
- Hartos, J.L., Eitel, P., Haynie, D.L., Simons-Morton, B.G. (2000). Can I take the car? Relations among parenting practices and adolescent problem-driving practices. *Journal of Adolescent Research*, 15(3), 352-367.
- Hartos, J., Eitel, P., Simons-Morton, B. (2002). Parenting practices and adolescent risky driving: A three-month prospective study. *Health Education and Behavior*, 29(2), 194-206.
- Henry, D., Chertok, F., Keys, C., & Jegerski, J. (1991). Organizational and family systems factors in stress among ministers. *American Journal of Community Psychology*, 19(6), 931-952.
- Hudson, W. W. (1982). *The clinical measurement package: A field manual*. Homewood, IL: Dorsey Press.
- Hughes, S.O., Power, T.G., Fisher, J.O., Mueller, S., Nicklas, T.A. (2005). Revisiting a neglected construct: Parenting styles in a child-feeding context. *Appetite*, 44, 83-92.
- Jackson, C., Foshee, V.A. (1998). Violence-related behaviors among adolescents: Relations with responsive and demanding parenting. *Journal of Adolescent Research*, 13(3), 343-359.
- Jackson C., Henrikson, L., Dickinson, D. (1999). Alcohol-specific socialization, parenting behaviors and alcohol use by children. *Journal of Studies on Alcohol*, 60, 362-367.
- Johnston, C. & Mash, E.J. (1989). A Measure of Parenting Satisfaction and Efficacy. *Journal of Clinical Child Psychology*, 18, 167-175.
- Karver, M. S. (2006). Determinants of multiple informant agreement on child and adolescent behavior. *Journal of Abnormal Child Psychology*, 34(2), 251-262.
- Koskelainen, M., Sourander, A., & Kaljonen, A. (2000). The Strengths and Difficulties Questionnaire among Finnish school-aged children and adolescents. *European Child and Adolescent Psychiatry*, 9(4), 299-284.
- Kremers, S.P., Brug, J., De Vries, H, Engels, R.C.M.E. (2003). Parenting style and adolescent fruit consumption. *Appetite*, 41(1), 43-50.
- Lenth, R. V. (Producer). (2010). Java Applets for power and sample size [computer software]. [www.stat.uiowa.edu/~rlenth/Power] 20.01.2011.
- Loeber, R., & Farrington, D.P. (1998). Never too early, never too late: Risk factors and successful interventions for serious and violent juvenile offenders. *Studies on Crime and Crime Prevention*, 7, 7-30.

- Multisite Violence Prevention Project. (2004). *Description of measures: Parent survey*. The Centers for Disease Control and Prevention, National Center for Injury Prevention and Control, Atlanta, GA. (Avaldamata allikas)
- Muris, P., Meesters, C., & van, den Berg, F. (2003). The Strengths and Difficulties Questionnaire (SDQ): Further evidence for its reliability and validity in a community sample of Dutch children and adolescents. *European Child & Adolescent Psychiatry, 12*(1), 1-8.
- National Center for Injury Prevention and Control (U.S.). (2009). *Parent training programs: Insight for practitioners*. Atlanta, GA: U.S. Dept. of Health and Human Services, Centers for Disease Control and Prevention, Coordinating Center for Environmental Health and Injury Prevention, National Center for Injury Prevention and Control, Division of Violence Prevention.
- Ohan, J. L., Leung, D. W. & Johnston, C. (2000). The Parenting Sense of Competence scale: Evidence of a stable factor structure and validity. *Canadian Journal of Behavioral Science, 32*, 251–261.
- Offord, D. R., Boyle, M. H., & Racine, Y. (1989). Ontario Child Health Study: Correlates of disorder. *Journal of the American Academy of Child and Adolescent Psychiatry, 28*(6), 856-860.
- Otten, R., Engels, R.C.M.E., vanden Eijnden, R. J.J.M. (2008). General parenting, anti-smoking socialization and smoking onset. *Health Education Research, 23*(5), 859-869.
- Rothenberger, A., Becker, A., Erhart, M., Wille, N., & Ravens-Sieberer, U. (2008). Psychometric properties of the parent strengths and difficulties questionnaire in the general population of German children and adolescents: results of the BELLA study. *European Child & Adolescent Psychiatry, 17*, 99-105.
- Rogers, C. R. (1951). *Client-centered therapy, its current practice, implications, and theory*. Boston, MA: Houghton Mifflin.
- Rogers, H. & Matthews, J. (2004). The Parenting Sense of Competence scale: investigation of the factor structure, reliability, and validity for an Australian sample. *Australian Psychologist, 39*, 88–96.
- Rothman, K. J. (1986). *Modern epidemiology*. Boston, MA: Little, Brown.
- Sanders, M.R. (2000). Community-based parenting and family support interventions and the prevention of drug abuse. *Addictive Behaviors, 25*(6), 929-942.
- Sanger, M. S., MacLean, W. E., J.R., & Van Slyke, D. A. (1992). Relation between maternal characteristics and child behavior ratings: Implications for interpreting behavior checklists. *Clinical Pediatrics, 31*(8), 461-466.
- Thornberry, T. P., Lizotte, A. J., Krohn, M. D., Farnworth, M., & Jang, S. J. (1991). Testing interactional theory: An examination of reciprocal causal relationships among family, school, and delinquency. *Journal of Criminal Law and Criminology, 82*(1), 3-35.
- Thornberry, T.P., Krohn, M.D., Lizotte, A.J., Smith, C.A., & Tobin, K. (2003). *Gangs and delinquency in developmental perspective*. New York, NY: Cambridge University Press.
- Tolan, P.H., Gorman-Smith, D., & Henry, D.B. (2000). *Chicago Youth Development Study Parenting Practices Measure: Instructions for scaling*. Technical Report. Families and Communities Research Group, Institute for Juvenile Research, Department of Psychiatry, The University of Illinois at Chicago. (Avaldamata allikas)
- Vitaro, F., & Tremblay, R. E. (1994). Impact of a prevention program on aggressive children's friendships and social adjustment. *Journal of Abnormal Child Psychology, 22*(4), 457-75.
- Whelan, C. T., & Maitre, B. (2005). Economic vulnerability, multidimensional deprivation and social cohesion in an enlarged European community. *International Journal of Comparative Sociology, 46*(3), 215-239.